

Företagens ekonomi 2006

Ekonomisk redogörelse på företagsenhetens bransch

Structural business statistics 2006

I korta drag

Rörelseresultatet fortsätter att öka kraftigt

Rörelseresultatet fortsatte att öka kraftigt under 2006. Mellan 2005 och 2006 var ökningen 50 miljarder kronor. Under perioden 2002-2006 har rörelseresultatet för hela näringslivet förbättrats med 233 miljarder till 459 miljarder kronor, vilket är en ökning med 103 procent från 2002.

Stor ökning av nettoomsättningen

Nettoomsättningen ökade med 443 miljarder kronor (8,1 procent) mellan åren 2005 och 2006 till totalt 5 903 miljarder kronor. Av den totala nettoomsättningen stod de tjänsteproducerande företagen för störst andel, 59 procent.

Förädlingsvärdet kraftigt uppåt

Förädlingsvärdet mellan 2005 och 2006 har ökat med 7,6 procent från 1 526 miljarder kronor år 2005 till 1 643 miljarder kronor 2006. De varuproducerande och tjänsteproducerande företagen har ökat i stort sett lika mycket.

Nettoinvesteringarna på högsta nivån någonsin

Nettoinvesteringarna (anskaffningar minus avyttringar) av materiella anläggningstillgångar låg 2006 på den högsta nivån någonsin. Nettoinvesteringarna i näringslivet ökade med 20 miljarder kronor mellan 2005 och 2006 till totalt 246 miljarder kronor.

0,1 procent av företagen står för 42 procent av nettoomsättningen

Det fanns cirka 870 000 företag inom näringslivet (exkl. den finansiella sektorn) år 2006. 98 procent av dessa är småföretag (0-19 anställda). De allra största företagen (minst 250 anställda) står bara för 0,1 procent av antalet företag i näringslivet, men för hela 42 procent av nettoomsättningen.



Statistiska centralbyrån
Statistics Sweden

Lina Gustafsson, SCB, tfn 019-17 60 47, lina.gustafsson@scb.se
Jonny Hall, SCB, tfn 019-17 63 40, jonny.hall@scb.se

Statistiken har producerats av SCB, som ansvarar för officiell statistik inom området.

ISSN 1403-1663 Serie NV Näringsverksamhet – NV 19 SM 0802. Utkom den 2 juni 2008.
URN:NBN:SE:SCB-2008-NV19SM0802_pdf
Tidigare publicering: Se avsnittet Fakta om statistiken.
Utgivare av Statistiska meddelanden är Kjell Jansson, SCB.

Faktaruta

Sveriges statistiska databaser

Motsvarande uppgifter som redovisas här finns i SSD, Sveriges statistiska databaser, på SCB:s hemsida www.scb.se. I SSD finns även möjlighet att ta fram uppgifter på mer detaljerad branschnivå samt i vissa fall även uppdelat på storleksklasser och regioner. I tabell 2 i detta SM framgår de variabler som finns tillgängliga i SSD.

Nationalräkenskaperna

Företagens ekonomi utgör tillsammans med andra undersökningar underlag till Nationalräkenskapernas beräkningar. Definitionen av förädlings- och produktionsvärde samt brutto- och nettoinvesteringar i Företagens ekonomi skiljer sig från Nationalräkenskapernas. Se även Fakta om statistiken, Bra att veta samt Detta omfattar statistiken, Variabler.

Omklassificeringar av företag

Det bör poängteras att förändringar i en bransch inte enbart behöver bero på reella förändringar i branschen. I vissa fall kan förändringar även bero på att företag omklassificeras till att tillhöra en annan bransch mellan olika år.

Redovisningsnivå

I detta SM redovisas endast institutionella data. Branschredovisningen är alltså baserad på företagsenhetens bransch. En mer branschren redovisning på funktionell och även regional nivå görs i specifikt SM i serie NV 19. Där är branschen avgränsad på verksamhetsenhetensnivå. Se även Fakta om statistiken, Urvalsenhet/undersökningenhet.

Innehåll

Statistiken med kommentarer	6
Rörelseresultatet fortsätter att öka kraftigt	6
Stor ökning av nettoomsättningen	6
Förädlingsvärdet kraftigt uppåt	7
Nettoinvesteringarna på högsta nivån någonsin	8
0,1 procent av företagen står för 42 procent av nettoomsättningen	9
60 procent av Sveriges företag var enskilda näringsidkare 2006	10
De största företagen dominerar inom varusektorn, småföretagen betyder mer i tjänstesektorn	10
Jämförelse mellan branschgrupper	11
Kraftig ökning av nettoomsättningen per anställd inom de flesta branschgrupper	11
Förädlingsvärde per anställd har ökat kraftigt inom mineralutvinning (SNI 10-14) under 2006	11
Små förändringar av personalkostnaden per anställd under 2006	11
Balansräkningens struktur	12
Nyckeltal åren 1980 till 2006	12
Utvecklingen för olika räntabilitetsmått inom näringslivet under perioden 1980 till 2006	12
Branschnyckeltal	13
Utveckling inom olika branscher mellan 1997 och 2006	14
Kraftig uppgång av produktionsvärdet inom ett flertal branscher	14
Stark utveckling inom stålindustrin	14
Mycket svag utveckling inom textil- och beklädnadsindustrin	14
Ökad privatisering inom utbildning och hälso- och sjukvård	14
EU-jämförelser, 2005	14
Tabeller	16
Teckenförklaring	16
1. Ekonomisk översikt för totalt näringsliv, varuproducerande företag och tjänsteproducerande företag 2006, belopp i mnkr, nyckeltal i procent	16
2. Basfakta, resultaträkning med specifikationer och balansräkning för totalt näringsliv, varuproducerande företag och tjänsteproducerande företag 2006, belopp i mnkr	17
3. Basfakta och nyckeltal per näringsgren enligt SNI 2002 år 2006, belopp i mnkr, nyckeltal i procent	19
4. Resultaträkning, per näringsgren enligt SNI 2002 år 2006, mnkr	21
5. Balansräkning per näringsgren enligt SNI 2002 år 2006, mnkr	23
6. Basfakta och nyckeltal för näringslivet totalt 1997 - 2006, belopp i mnkr, nyckeltal i procent	25
7. Resultaträkning för näringslivet totalt 1997 - 2006, mnkr	26

8. Nettoomsättning per näringsgren enligt SNI 2002 år 1997 - 2006, belopp i mnkr	27
9. Balansräkning för näringslivet totalt 1997- 2006, mnkr	28
10. Basuppgifter och relationstal 1980 - 2006 för tjänsteproducerande företag (SNI 50-93 exkl. 65-67) exklusive enskilda näringsidkare	29
11. Basuppgifter och relationstal 1953 - 2006 för industrin (SNI 10-37) exklusive enskilda näringsidkare	30
12. Europeiska unionen, nyckeltal per land och näringsgren enligt SNI 2002 år 2005, 1000-tals euro	32
13. Europeiska unionen, nettoomsättning per land och näringsgren enligt SNI 2002 år 2005, miljoner euro	33
14. Europeiska unionen, antal företag per land och näringsgren enligt SNI 2002 år 2005	34
15. Europeiska unionen, förädlingsvärde per land och näringsgren enligt SNI 2002 år 2005, miljoner euro	35
16. Europeiska unionen, antal anställda per land och näringsgren enligt SNI 2002 år 2005	36
17. Europeiska unionen, rörelseresultat per land och näringsgren enligt SNI 2002 år 2005, miljoner euro	37

Diagram **38**

1. Struktur på summa tillgångar per branschgrupp 2006, procent	38
2. Struktur på summa eget kapital och summa skulder per branschgrupp 2006, procent	39
3. Nettoomsättning per anställd och branschgrupp, exklusive enskilda näringsidkare, år 2006, tkr	40
4. Personalkostnader per anställd och branschgrupp, exklusive enskilda näringsidkare, år 2006, tkr	41
5. Förändring av nettoomsättning per anställd mellan 2005 och 2006 per branschgrupp, exklusive enskilda näringsidkare, tkr	42
6. Förädlingsvärde per anställd och branschgrupp, exklusive enskilda näringsidkare, år 2006, tkr	43
7. Förändring av förädlingsvärde per anställd mellan 2005 och 2006 per branschgrupp, exklusive enskilda näringsidkare, tkr	44

Fakta om statistiken **45**

Detta omfattar statistiken **45**

Definitioner och förklaringar 45

Så görs statistiken **48**

Variabler som finns för samtliga företag 48

Variabler som endast finns för ett urval av företag 48

Statistikens tillförlitlighet **48**

Statistik som enbart baseras på det gemensamma variabelinnehållet 48

Statistik som baseras på specifikationssundersökningarna 49

Bra att veta **50**

Annan statistik 50

Publicering och spridning 50

Primärmaterial 51

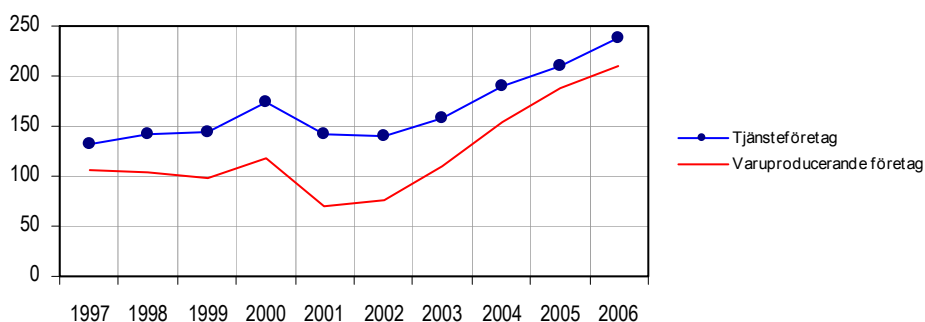
In English	52
Summary	52
List of tables	53
List of terms	54

Statistiken med kommentarer

Rörelseresultatet fortsätter att öka kraftigt

Under perioden 2002-2006 har rörelseresultatet för hela näringslivet förbättrats med 233 miljarder till 459 miljarder kronor, vilket är en ökning med 103%. Under motsvarande period ökade nettoomsättningen med 23%

Rörelseresultat inom varu- och tjänsteproducerande företag 1997-2006, mdkr



I diagrammet ovan ingår ej enskilda näringsidkare inom jord-, skogsbruk, jakt och fiske (avser varuproducerande företag).

De varuproducerande respektive tjänsteproducerande företagen följer ungefär samma mönster under perioden 1997-2006. Rörelseresultaten låg på i stort sett samma nivå mellan 1997-1999. Under 2000 steg rörelseresultaten något för att under 2001 minska kraftigt. År 2002 låg rörelseresultaten kvar på samma låga nivå. Under perioden 2003-2006 har rörelseresultaten ökat kraftigt.

År 2006 stod de varuproducerande företagen för 221 miljarder av näringslivets totala rörelseresultat på 459 miljarder kronor, vilket motsvarar 48 procent. De tjänsteproducerande företagens rörelseresultat uppgick till 238 miljarder kronor (52 procent).

Rörelsemarginalen för hela näringslivet, mätt som rörelseresultatet i förhållande till nettoomsättningen, uppgick till 7,8 procent år 2006 (7,6 procent exklusive de enskilda näringsidkarna inom jordbruk, jakt, skogsbruk och fiske). Rörelsemarginalen var 4,7 procent 2002, 5,6 procent 2003, 6,9 procent 2004 och 7,5 procent 2005.

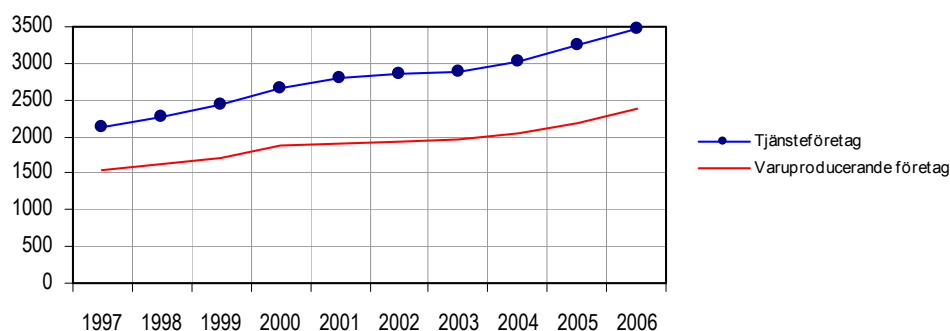
Från och med år 2001 ingår de enskilda näringsidkarna inom jordbruk, jakt, skogsbruk och fiske (SNI 01-05) i uppgifterna i detta Statistiska meddelande (SM). I diagrammet ovan och för efterföljande diagram har dock dessa exkluderats. För att få fram en jämförbar årlig genomsnittlig förändringstakt för perioden 1997 till 2006 i efterföljande beräkningar har gruppen på samma sätt exkluderats.

Stor ökning av nettoomsättningen

Nettoomsättningen ökade med 443 miljarder kronor (8,1 procent) mellan åren 2005 och 2006 till totalt 5 903 miljarder kronor. Ökningen under 2006 översteg den genomsnittliga förändringstakten för perioden 1997-2006 med 2,5 procentenheter. De varuproducerande företagens nettoomsättning har ökat med 213 miljarder kronor (9,6 procent) och de tjänsteproducerande företagen med 230

miljarder kronor (7,1 procent). Av den totala nettoomsättningen stod de tjänsteproducerande företagen för störst andel, 59 procent.

Nettoomsättning inom varu- och tjänsteproducerande företag 1997-2006, mdkr

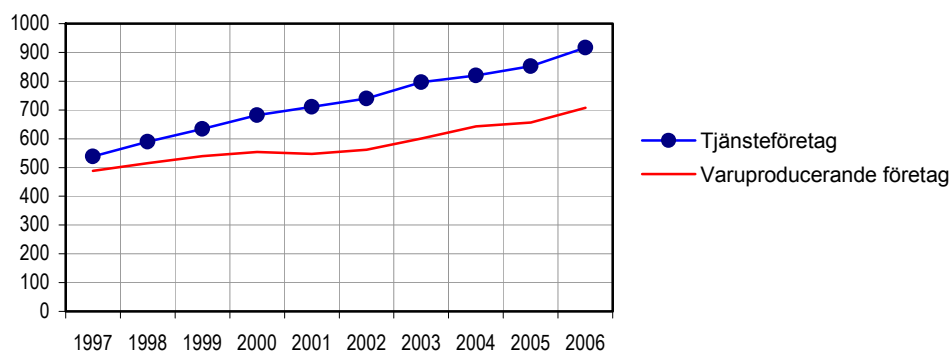


I diagrammet ovan ingår ej enskilda näringsidkare inom jord-, skogsbruk, jakt och fiske (avser varuproducerande företag).

Nettoomsättningens förändring har varierat mellan 1,5 och 8,9 procent under perioden 1997-2006. Förändringstakten har i genomsnitt legat på 5,0 procent per år för hela näringslivet, då de enskilda näringsidkarna inom jordbruk, jakt, skogsbruk och fiske exkluderats. För tjänsteföretagen steg nettoomsättningen i genomsnitt med 5,3 procent per år under perioden 1997-2006. De varuproducerande företagen ökade sin nettoomsättning med i genomsnitt 4,6 procent per år under samma period.¹

Förädlingsvärdet kraftigt uppåt

Förädlingsvärde inom varu- och tjänsteproducerande företag 1997-2006, mdkr



I diagrammet ovan ingår ej enskilda näringsidkare inom jord-, skogsbruk, jakt och fiske (avser varuproducerande företag).

Förädlingsvärdet mellan 2005 och 2006 har ökat med 7,6 procent från 1 526 miljarder kronor 2005 till 1 643 miljarder kronor 2006. De varuproducerande företagen hade en ökning från 2005 på 53 miljarder kronor (7,8 procent) medan de tjänsteproducerande företagen hade en ökning på 64 miljarder kronor (7,5 procent). De branschgrupper som stod för den största procentuella ökningen var

¹ Årlig genomsnittlig förändring beräknad genom geometriskt medelvärde.

mineralutvinning (SNI 10-14) som ökade med 33 procent samt FoU och företagstjänster (SNI 73-74) som ökade med 17 procent.

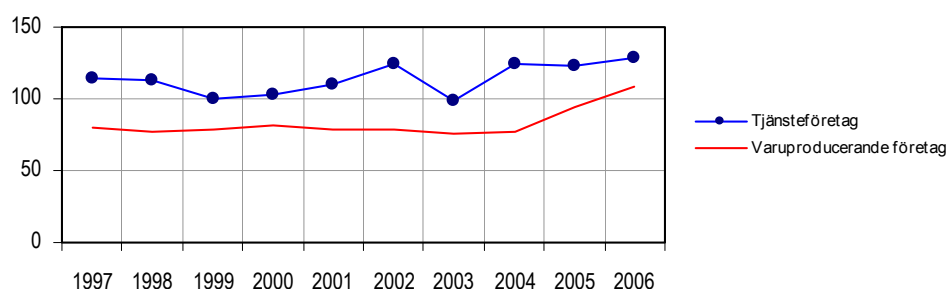
De varuproducerande företagens andel av förädlingsvärdet minskade under perioden 1997-2003 från 47 procent av näringslivet år 1997 till att omfatta 43 procent år 2003 (de enskilda näringsidkarna inom jordbruk, jakt, skogsbruk och fiske är exkluderade). 2004 började andelen att stiga igen och 2006 stod de varuproducerande företagen för 44 procent av näringslivets totala förädlingsvärde.

Näringslivets årliga genomsnittliga förändringstakt av förädlingsvärdet har varit 5,3¹ procent under perioden 1997 till 2006. De tjänsteproducerande företagens årliga genomsnittliga förändringstakt mellan 1997 och 2006 uppgick till 6,1 procent. De varuproducerande företagens årliga ökningstakt var lägre. Den uppgick i genomsnitt till 4,3 procent per år.

Nettoinvesteringarna på högsta nivån någonsin

Nettoinvesteringarna (anskaffningar minus avyttringar) av materiella anläggningstillgångar låg 2006 på den högsta nivån någonsin för perioden 1997-2006. Nettoinvesteringarna i näringslivet ökade med 20 miljarder kronor mellan 2005 och 2006 till totalt 246 miljarder kronor. Varusektorn står för en stor del av ökningen.

Nettoinvesteringar i materiella anläggningstillgångar inom varu- och tjänsteproducerande företag 1997-2006, mdkr



I diagrammet ovan ingår ej enskilda näringsidkare inom jord-, skogsbruk, jakt och fiske (avser varuproducerande företag).

De varuproducerande företagens nettoinvesteringar har legat på en stabil nivå runt 80 miljarder kronor under perioden 1997 till 2004. Under 2005 steg nettoinvesteringarna kraftigt till 103 miljarder kronor för att sedan stiga ytterligare till 118 miljarder kronor, under 2006. Nettoinvesteringen inom elförsörjning står för 31 procent av de totala investeringarna inom varusektorn. De största ökningarna ligger i branscherna textil och beklädnad, elförsörjning, trävaruindustri samt inom stål- och metalltillverkning.

Tjänstesektorns nettoinvesteringar var 129 miljarder kronor år 2006, vilket var en ökning med 6 miljarder kronor jämfört med 2005. Branschen fastighetsverksamhet var den tjänstebransch som hade högst nettoinvesteringar 2006, 52 miljarder kronor, vilket motsvarar 40 procent av tjänstesektorns totala nettoinvesteringar. Branschen med kraftigast ökning mellan 2005 och 2006 var uthyrning och datakonsulter.

¹ Årlig genomsnittlig förändring beräknad genom geometriskt medelvärde.

0,1 procent av företagen står för 42 procent av nettoomsättningen

Det fanns cirka 870 000 företag inom näringslivet (exkl. den finansiella sektorn) år 2006. Näringslivet består mestadels av småföretag (0-19 anställda), 98 procent av både tjänsteföretagen och de varuproducerande företagen hade färre än 20 anställda 2006. Storföretagen (minst 250 anställda) står bara för 0,1 procent av antalet företag i näringslivet, men för hela 42 procent av nettoomsättningen.

Genomsnittsföretaget hade tre anställda sett till hela näringslivet. Medelantalet anställda per företag är detsamma både i den varuproducerande sektorn och i den tjänsteproducerande sektorn.

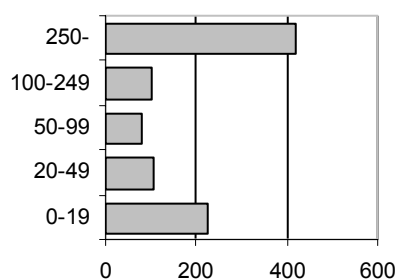
Antal företag 2006

Storleksklass antal anställda	Totalt	Varuproducerande företag (SNI 01-45)	Tjänsteproducerande företag (SNI 50-93 exkl. 65-67)
Totalt	867 017	338 990	528 027
250-	890	420	470
100-249	1 525	675	850
50-99	2 773	1 149	1 624
20-49	9 512	3 499	6 013
0-19	852 317	333 247	519 070

Med varuproducerande företag avses i detta SM jord- och skogsbruk, fiske, industriverksamhet samt energi- och byggföretag. Med tjänsteföretag menas handels- och tjänsteföretag exklusive finansiella företag. Se även Detta omfattar statistiken, Definitioner och förklaringar, Närings-grensindelning.

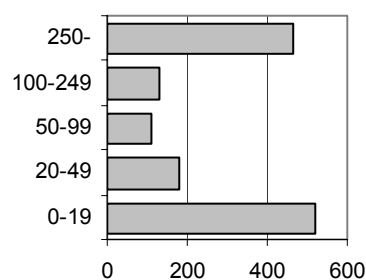
Antal anställda per storleksklass inom varu- och tjänsteproducerande företag 2006, anställda i 1000-tal

Storleksklass anställda



Varuproducerande företag

Storleksklass anställda



Tjänsteproducerande företag

Av 2 339 403 anställda i näringslivet under 2006 stod småföretagen (0-19 anställda) för 32 procent. Strukturen skiljer sig något åt mellan varusektorn och tjänstesektorn. Inom varuproducerande företag hade de flesta sin anställning inom företag med fler än 250 anställda. Inom tjänstesektorn fanns 1 404 000 anställda år 2006. Den största andelen av dessa fanns i storleksklassen 0-19 anställda.

60 procent av Sveriges företag var enskilda näringsidkare 2006

Bolagsformer inom näringslivet 2006

Bolagsformer	Totalt	Varuproducerande företag (SNI 01-45)	Tjänsteproducerande företag (SNI 50-93 exkl. 65-67)
Totalt	867 017	338 990	528 027
Enskilda näringsidkare ¹	518 683	258 978	259 705
Handelsbolag/ kommanditbolag	73 336	14 220	59 116
Aktiebolag	265 842	64 686	201 156
Ekonomiska föreningar	6 064	730	5 334
Ideella föreningar, stiftelser, övrigt	3 092	376	2 716

1) Enskilda näringsidkare, dödsbon och enkla bolag, dvs. hushållssektorn med företagarinkomst.

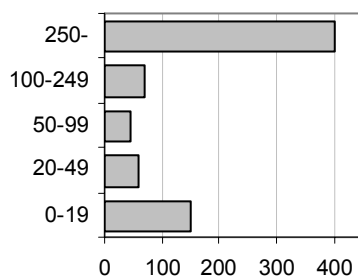
Av alla juridiska bolagsformer i näringslivet är de enskilda näringsidkarna flest till antalet, 60 procent. De enskilda näringsidkarna representerar dock endast 3,2 procent av nettoomsättningen, 4,7 procent av förädlingsvärdet och 2,5 procent av anläggningstillgångarna i näringslivet 2006.

Aktiebolagens andel är 31 procent av alla juridiska bolagsformer, men står för 92 procent av nettoomsättningen.

De största företagen dominerar inom varusek- torn, småföretagen betyder mer i tjänstesektorn

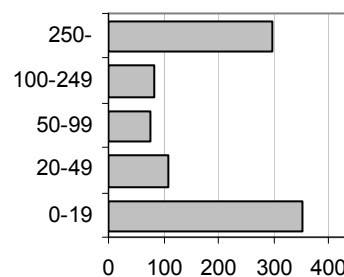
Förädlingsvärde per storleksklass inom varu- och tjänsteproducerande företag 2006, mdkr

Storleksklass anställda



Varuproducerande företag

Storleksklass anställda



Tjänsteproducerande företag

Förädlingsvärdet eller näringslivets bidrag till bruttonationalprodukten (BNP) uppgick till totalt 1 644 miljarder kronor år 2006. Av detta stod de varuproducerande företagen för 727 miljarder kronor och de tjänsteproducerande företagen för 917 miljarder kronor.

Inom den varuproducerande sektorn stod företag med fler än 250 anställda för 55 procent av sektorns förädlingsvärde, medan företag med 0-19 anställda endast bidrog med 21 procent till denna sektors förädlingsvärde. För den tjänsteproducerande sektorn var ordningen omvänd där de minsta företagen stod för störst andel av förädlingsvärdet, 39 procent. Förädlingsvärdet för de största tjänsteproducerande företagen uppgick till 32 procent.

Jämförelse mellan branschgrupper

De flesta branschgrupper har haft en stark positiv utveckling mellan 2005 och 2006. Detta gäller bland annat nettoomsättning, förädlingsvärde och rörelseresultat. Rörelseresultatet ökade med drygt 12 procent för hela näringslivet mellan 2005 och 2006. Den största enskilda ökningen av rörelseresultatet under 2006 stod trävaruindustrin (SNI 20) för med hela 169 procent, en ökning ifrån 3,4 miljarder kronor år 2005 till 9,2 miljarder kronor år 2006.

Kraftig ökning av nettoomsättningen per anställd inom de flesta branschgrupper

Nettoomsättningen per anställd har ökat relativt mycket mellan 2005 och 2006 för flertalet branschgrupper, framförallt inom industrin. Den största förändringen har skett inom järn- och stål (SNI 27), där nettoomsättningen ökat med 736 000 kronor mellan 2005 och 2006 till drygt 3,9 miljoner kronor per anställd. Järn- och stål hade en stor ökning även mellan 2004 och 2005.

Elförsörjningsbranschen (SNI 40-41) var den branschgrupp som hade klart högst nettoomsättning per anställd 2006. Värdet var 8,0 miljoner kronor per anställd. Elförsörjningsbranschen skiljer sig markant från övriga branscher. Värdet är nästan dubbelt så stort som för den branschgrupp som har näst högst nettoomsättning per anställd, vilket är fastighetsverksamhet (SNI 70) med ett värde på nästan 4,3 miljoner kronor.

De branschgrupper med lägst nettoomsättning per anställd år 2006 var utbildning och sjukvård med 727 000 kronor per anställd samt hotell- och restaurang med 966 000 kronor per anställd.

Förädlingsvärde per anställd har ökat kraftigt inom mineralutvinning (SNI 10-14) under 2006

De flesta branschgrupper har haft ett ökat förädlingsvärde per anställd mellan 2005 och 2006. Precis som för nettoomsättningen per anställd är det främst inom industrin som förädlingsvärdet per anställd har ökat.

Mineralutvinning (SNI 10-14) är den branschgrupp där förädlingsvärdet per anställd ökat mest mellan 2005 och 2006, från drygt 1,7 till drygt 2,2 miljoner kronor. Ökningen innebär att mineralutvinning var den bransch med högst förädlingsvärde per anställd 2006. Elförsörjningsbranschen (SNI 40-41) hade dock nästan samma värde för år 2006.

Det finns ytterligare en bransch som utmärker sig med väldigt högt värde. Det är branschen fastighetsverksamhet (SNI 70) som 2006 hade ett värde på 2,1 miljoner kronor per anställd.

De flesta branscherna låg annars i intervallet 500 000 till 1 000 000 kronor per anställd. Lägsta värdet hade branschen möbel och annan tillverkning samt återvinning (SNI 36-37) med 315 000 kronor per anställd.

Små förändringar av personalkostnaden per anställd under 2006

Personalkostnaden per anställd (inom samtliga företag exklusive enskilda näringsidkare) ökade i mycket liten omfattning mellan 2005 och 2006. Den genomsnittliga ökningen för näringslivet var under 2 procent.

Kemisk industri (SNI 23-24) samt branschgruppen uthyrning och datakonsulter (SNI 71-72) hade högst personalkostnad per anställd år 2006 med 676 000 resp 626 000 kronor.

Branschen hotell och restaurang (SNI 55) hade 2006 liksom tidigare år lägst personalkostnader med endast 295 000 kronor per anställd.

Balansräkningens struktur

De finansiella anläggningstillgångarnas andel av de totala anläggningstillgångarna har för hela näringslivet ökat stadigt mellan 1997 och 2006. De finansiella anläggningstillgångarna stod 1997 för 47 procent medan de 2002 stod för 54 procent. 2006 ökade de finansiella anläggningstillgångarnas andel ytterligare till 65 procent.

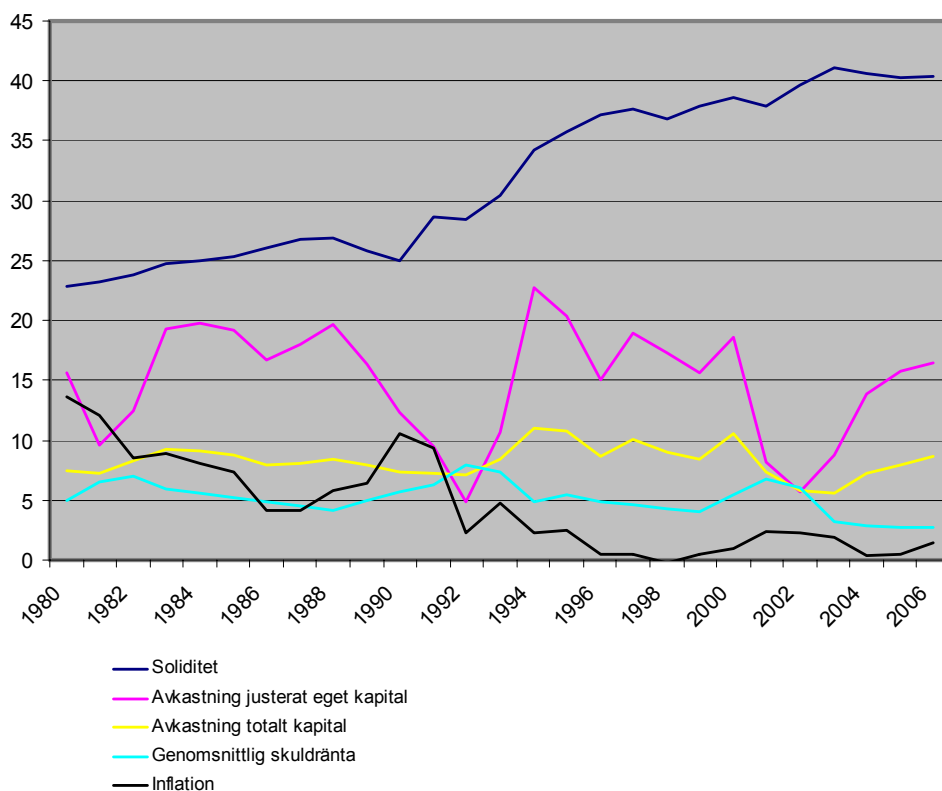
Branscherna uthyrning och företagstjänster (SNI 71-74), transport, magasinering, och kommunikation (SNI 60-64) samt tillverkning (SNI 15-37) hade 2006 störst andel finansiella anläggningstillgångar medan parti- och detaljhandeln (SNI 50-52), byggbranschen (SNI 45) samt utvinning av mineral (SNI 10-14) hade störst andel omsättningstillgångar. Inom branscherna fastighetsverksamhet (SNI 70) samt jord-, skogsbruk och fiske (SNI 01-05) står de materiella anläggningstillgångarna för 50 procent eller mer.

Fastighetsbranschen (SNI 70) skiljer sig markant i strukturen över summa eget kapital och skulder jämfört med övriga branschgrupper. Branschen har en låg soliditet, 28 procent, och en mycket hög andel av långfristiga skulder, 56 procent. Branschgrupperna mineralutvinning (SNI 10-14), uthyrning och företagstjänster (SNI 71-74) samt tillverkning (SNI 15-37) är de branschgrupper där andelen eget kapital i förhållande till den totala balansomslutningen är störst. Branschgrupperna byggverksamhet (SNI 45), parti- och detaljhandel (SNI 50-52) samt hotell och restaurangverksamhet (SNI 55) har stor andel kortfristiga skulder.

Nyckeltal åren 1980 till 2006

Utvecklingen för olika räntabilitetsmått inom näringslivet under perioden 1980 till 2006

Procent



Räntabilitet kan beskrivas som företagets förmåga att ge avkastning på företagets kapital. I diagrammet ovan visas utvecklingen av olika räntabilitetsnyckeltal för det totala näringslivet mellan 1980 och 2006 (för att få jämförbarhet över tiden har fastighetsförvaltning exkluderats).

Med *genomsnittlig skuldränta* avses räntekostnader och valutakursdifferenser i procent av totala skulder. Definitionen förklarar den jämfört med bankräntan låga räntesatsen.

I nyckeltalet *avkastning justerat eget kapital* ingår eget kapital plus hälften av obeskattade reserver för åren 1980 till 1990. Från 1990 räknas 70 procent av obeskattade reserver till justerat eget kapital.

Om avkastningen på det totala kapitalet överstiger den genomsnittliga skuldräntan ger skuldfinansieringen ett bidrag till avkastningen på det egna kapitalet. Om istället avkastningen på det totala kapitalet är lägre än den genomsnittliga skuldräntan uppstår det omvända förhållandet. En hög skuldsättningsgrad kan då leda till ett kraftigt utflöde av kapital

En hög skuldsättningsgrad (=låg soliditet) kan accepteras, och är gynnsam, om skillnaden mellan avkastning på totalt kapital och genomsnittlig skuldränta med stor säkerhet kan förväntas vara positiv. Annars innebär en hög skuldsättningsgrad en hög finansiell risk.

Branschnyckeltal

Avkastningen på eget kapital visar hur verksamheten har förräntat ägarnas kapital. Inom branschen byggverksamhet (SNI 45) minskade avkastningen på eget kapital mellan 2002 och 2003, från 22,8 procent till 15,3 procent. Mellan 2004 och 2005 ökade sedan avkastningen på eget kapital kraftigt till 28 procent för att sedan öka ytterligare till 35 procent 2006. Den högsta avkastningen på eget kapital hade branschgruppen utvinning av mineral (SNI 10-14) med 47 procent, vilket är en ökning med 28 procentenheter jämfört med 2005 och jämfört med 2004 är det en ökning med 38 procentenheter. Denna stora ökning kan förklaras av en fördubbling av branschens förädlingsvärde mellan 2004 och 2006.

Ett nyckeltal som kan vara intressant att jämföra mellan olika branscher är *soliditeten*, vilken mäter företagets finansiella styrka. Åren 2003-2006 hade branschgruppen mineralutvinning (SNI 10-14) det högsta värdet. 2006 var soliditeten 61 procent. Den branschgrupp som hade den lägsta soliditeten 2006 var fastighetsverksamhet (SNI 70) med 28 procent. Soliditeten har varit relativt konstant i samtliga branschgrupper mellan 2004 och 2006 med undantagen utbildning, hälso- och sjukvård, sociala tjänster, veterinärverksamhet (SNI 80-85), parti- och detaljhandel (SNI 50-52) och el-, gas-, värme- och vattenförsörjning (SNI 40-41) där soliditeten minskat mellan 2005 och 2006.

Rörelsemarginalen (rörelseresultatet i procent av nettoomsättningen) varierar kraftigt mellan de olika branschgrupperna. Högst rörelsemarginal 2006 hade branschgrupperna mineralutvinning (SNI 10-14) och fastighetsverksamhet (SNI 70) med 40 respektive 29 procent. Mineralutvinning (SNI 10-14) stod även för den största ökningen av rörelsemarginalen mellan 2005 och 2006 med en ökning på 15 procentenheter. Den största minskningen stod branschgruppen el-, gas-, värme- och vattenförsörjning (SNI 40-41) för. Där minskade rörelsemarginalen med 9 procentenheter mellan 2005 och 2006, från 18 procent 2005 till 9 procent 2006.

Ytterligare ett nyckeltal som varierar mycket mellan branschgrupperna är *nettoomsättning per företag*, vilket visar att strukturen mellan branscherna är mycket olika. Strukturen från år till år ser dock ungefär likadan ut, d v s det är samma branschgrupper som har högst nettoomsättning per företag och samma branschgrupper som har lägst från år till år. Branschgruppen jord-, skogsbruk och fiske

(SNI 01-05) är den branschgrupp som har klart lägst omsättning per företag, endast 571 000 kronor 2006, medan elförsörjning (SNI 40-41) har högst omsättning per företag med hela 150 miljoner kronor 2006, vilket är en ökning från 2005 med 11 miljoner kronor.

Utveckling inom olika branscher mellan 1997 och 2006

Kraftig uppgång av produktionsvärdet inom ett flertal branscher

Produktionsvärdet har gått upp kraftigt i ett flertal branscher mellan åren 1997 och 2006. Parti- och detaljhandel (SNI 50-52), byggverksamheten (SNI 45), forskning och utveckling och företagstjänster (SNI 73-74) och transportmedelsindustrin (SNI 34-35) står för de största förändringarna räknat i kronor. Tillsammans stod dessa branscher för en ökning av produktionsvärdet på 619 miljarder kronor. Näringslivet har totalt ökat med 1 613 miljarder kronor.

Stark utveckling inom stålindustrin

Nettoomsättningen och produktionsvärdet har nästan fördubblats inom stålindustrin (SNI 27) under 2000-talet. Den största ökningen har skett de senaste tre åren, då produktionsvärdet ökat med 73 procent. Detta trots att antalet anställda i branschen under 2000-talet varit i stort sett oförändrat (omkring 35 000).

Mycket svag utveckling inom textil- och beklädnadsindustrin

Branscherna inom textil- och beklädnadsindustrin (SNI 17-19) betraktas ofta som krisbranscher, vilket också framgår av den svaga utvecklingen av produktionsvärdet samt den kraftiga minskningen av antalet anställda. Mellan åren 1997 och 2006 har produktionsvärdet minskat med 2 procent från 12,8 till 12,6 miljarder kronor. Antalet anställda har samtidigt minskat med 40 procent från 14 100 år 1997 till 8 400 år 2006.

Ökad privatisering inom utbildning och hälso- och sjukvård

Under perioden 1997 till 2006 har det inom branscherna utbildning (SNI 80) och hälso- och sjukvård (SNI 85) skett en förskjutning från offentlig verksamhet till privat verksamhet, vilket troligtvis är den huvudsakliga förklaringen till uppgången inom dessa branscher. Produktionsvärdet i dessa branscher har ökat med 181 procent mellan 1997 och 2006, från 36 till 101 miljarder kronor. Antalet anställda har samtidigt ökat med 123 procent från 62 000 år 1997 till 137 000 år 2006.

EU-jämförelser, 2005

Uppgifterna i tabellerna 12-17 är hämtade ur databasen SBS (Structural Business Statistics), som ingår som en domän i Eurostats (EU:s statistikkontor) databas. Dessa uppgifter har samlats in i enlighet med the SBS Regulation (Council regulation No 58/97, 20 december 1996), som omfattar NACE 10-74. Genom denna statistikinsamling inom hela EU möjliggörs jämförelser mellan EU-länderna samt redovisning av EU totalt. Företagens ekonomi utgör huvudkällan till förordningen. Den del av databasen som använts heter Annual enterprise statistics och täcker alla företag. I databasen finns data från 1995.

I denna redovisning ingår inte den finansiella sektorn, NACE 65-67.

NACE (Rev. 1.1) är den europeiska motsvarigheten till den svenska näringsgrensindelningen (SNI 2002).

Vissa länder har begränsningar för sina undersökningar: Irland täcker företag med minst 3 anställda i NACE 15-37 och med minst 20 anställda i NACE 45.

Tjeckien gör en urvalsundersökning. Urvalet bedöms vara representativt på aggregeringsnivåer från 2-siffrig NACE och uppåt. Lettland gör en urvalsundersökning som ger osäkerhet på finare nivå än 3-siffrig NACE. Polen gör ingen bortfallskorrigerings i sin undersökning som avser företag med minst 10 anställda. Vissa andra länder har inte rapporterat uppgifter för alla branschgrupper till Eurostat. Detta gör att fullständig jämförbarhet mellan alla länder inte går att uppnå. I tabellerna finns noter som anger vilka uppgifter som saknas.

EU-statistik finns fritt tillgänglig på Eurostats webbplats, <http://epp.eurostat.ec.europa.eu/>. Från Kundservice vid SCB i Stockholm går det även att beställa skräddarsydda uttag från alla Eurostats databaser, telefon: 08-506 940 01 eller e-post: information@scb.se

Tabeller

Teckenförklaring

Explanation of symbols

..	Uppgift inte tillgänglig eller för osäker för att anges	Data not available
----	---	--------------------

1. Ekonomisk översikt för totalt näringsliv, varuproducerande företag och tjänsteproducerande företag 2006, belopp i mnkr, nyckeltal i procent

1. Economic overview for market producers, goods-producing sector and service sector 2006, SEK millions and percent

	Näringslivet totalt	Varuprodu- cerande företag (SNI 01-45)	Tjänsteprodu- cerande företag (SNI 50-93 exkl. 65-67)
Antal företag	867 017	338 990	528 027
Antal anställda	2 339 403	935 099	1 404 304
Nettoomsättning	5 903 153	2 432 181	3 470 972
Rörelseresultat	459 052	220 581	238 471
Produktionsvärde	4 371 395	2 302 740	2 068 656
Förädlingsvärde	1 642 758	726 769	915 990
Summa tillgångar	11 380 032	5 503 917	5 876 115
Bruttoinvesteringar	389 252	142 518	246 734
Nettoinvesteringar	246 406	117 567	128 839
Avkastning på eget kapital	16,5	17,6	15,4
Avkastning på totalt kapital	8,7	9,5	8,0
Soliditet	39,9	42,7	37,3
Rörelsemarginal	7,8	9,1	6,9
Nettoomsättning per företag, tkr	6 809	7 175	6 573

Kommentar: Företag som bedriver finansiell verksamhet, SNI 65-67, ingår inte i Företagens ekonomi. De finansiella företagen undersöks av enheten för betalningsbalans och finansmarknad inom SCB. Publicering sker i serie FM – Finansmarknad.

2. Basfakta, resultaträkning med specifikationer och balansräkning för totalt näringsliv, varuproducerande företag och tjänsteproducerande företag 2006, belopp i mnkr

2. Basic data, income statement and balance sheet for market producers, goods-producing sector and service sector 2006, SEK millions

	Näringslivet totalt	Varuprodu- cerande företag	Tjänstepro- ducerande företag
		(SNI 01-45)	(SNI 50-93 exkl. 65-67)
1. BASFAKTA			
Antal företag	867 017	338 990	528 027
Antal anställda	2 339 403	935 099	1 404 304
Produktionsvärde	4 371 395	2 302 740	2 068 656
Förädlingsvärde	1 642 758	726 769	915 990
Bruttoinvesteringar	389 252	142 518	246 734
Nettoinvesteringar	246 406	117 567	128 839
2. RESULTATRÄKNING			
Nettoomsättning exkl. punktskatter	5 903 153	2 432 181	3 470 972
Förändring av lager av produkter i arbete, färdiga varor och pågående arbete för annans räkning	8 539	6 792	1 747
Övriga rörelseintäkter	188 124	89 129	98 995
Legoarbeten, underentreprenader och köpta tjänster	-258 762	-142 765	-115 997
Handelsvaror, råvaror och förnödenheter	-2 699 271	-1 138 629	-1 560 642
Övriga externa kostnader	-1 403 577	-476 122	-927 455
Personalkostnader (se spec. 2a)	-1 061 281	-444 262	-617 018
Av- och nedskrivningar (samt återföringar därav) av materiella/immateriella anläggningstillgångar	-206 003	-103 475	-102 528
Övriga rörelsekostnader	-11 871	-2 267	-9 603
Rörelseresultat	459 052	220 581	238 471
Resultat från finansiella investeringar (se spec. 2b)	303 352	187 729	115 623
Resultat efter finansiella poster	762 404	408 311	354 093
Bokslutsdispositioner (se spec. 2c)	-17 983	-15 475	-2 508
Skatt på årets resultat	-96 359	-54 777	-41 581
Årets resultat¹	648 062	338 058	310 005
2a. Specifikation av personalkostnader			
Löner och andra ersättningar	-707 166	-295 594	-411 572
Sociala avgifter inkl. pensionskostnader	-311 797	-131 310	-180 487
Övriga personalkostnader	-42 318	-17 358	-24 960
2b. Specifikation av resultat från finansiella investeringar			
Utdelning på aktier och andelar	355 163	205 434	149 729
Valutakursvinster	40 285	17 504	22 781
Valutakursförluster	-35 718	-16 347	-19 371
Resultat vid avyttring av värdepapper	111 631	49 221	62 411
Ränteintäkter m.m.	140 070	78 876	61 194
Räntekostnader m.m.	-207 946	-92 872	-115 073
Nedskrivningar av finansiella tillgångar	-100 133	-54 086	-46 047
2c. Specifikation av bokslutsdispositioner			
Förändring av periodiseringsfond	-13 290	-11 660	-1 630
Skillnad mellan bokförd avskrivning och avskrivning enligt plan	-9 859	-5 573	-4 286
Koncernbidrag	4 534	2 330	2 204
Aktieägartillskott	591	49	542
Övriga bokslutsdispositioner	41	-622	663

Kommentar: Företag som bedriver finansiell verksamhet, SNI 65-67, ingår inte i Företagens ekonomi. De finansiella företagen undersöks av enheten för betalningsbalans och finansmarknad inom SCB. Publicering sker i serie FM – Finansmarknad.

Kommentar: I Sveriges statistiska databaser finns samtliga variabler, som visas i tabell 2, från 1997 till 2006. Där kan man studera variablerna närmare branschvis, uppdelat på storleksklasser samt för vissa branscher och vissa variabler även regionalt. Se www.scb.se.

1) Gäller alla företagsformer.

2. (forts.)

	Näringslivet totalt	Varuprodu- cerande företag	Tjänstepro- ducerande företag
		(SNI 01-45)	(SNI 50-93 exkl. 65-67)
3. BALANSRÄKNING			
TILLGÅNGAR			
Immateriella anläggningstillgångar	151 873	63 129	88 744
Byggnader och markanläggningar	1 348 649	184 553	1 164 096
Mark	325 901	156 072	169 829
Maskiner och inventarier	827 153	523 138	304 015
Förskott avseende materiella anläggningstillgångar	1 295	1 120	174
Aktier och andelar	3 593 507	1 972 543	1 620 963
Andra finansiella anläggningstillgångar	1 441 453	637 668	803 785
Summa anläggningstillgångar	7 689 831	3 538 224	4 151 607
Varulager m.m.	524 091	268 882	255 209
Kundfordringar	621 722	296 571	325 150
Övriga fordringar	1 519 507	918 569	600 938
Förutbetalda kostnader och upplupna intäkter	144 970	60 387	84 583
Aktier och andelar	50 743	21 548	29 195
Övriga kortfristiga placeringar	300 507	183 898	116 609
Kassa och bank	528 661	215 837	312 824
Summa omsättningstillgångar	3 690 201	1 965 692	1 724 508
Summa tillgångar	11 380 032	5 503 917	5 876 115
EGET KAPITAL OCH SKULDER			
Aktiekapital/insatskapital ¹	447 511	208 718	238 793
Reservfond/överkursfond ¹	90 900	16 628	74 273
Uppskrivningsfond/övrigt bundet kapital ¹	621 985	340 392	281 593
Balanserad vinst/förlust ¹	2 256 260	1 143 487	1 112 774
Årets resultat ¹	573 541	313 114	260 427
Eget kapital i handelsbolag/KB/enskilda näringsidkare ²	148 515	63 545	84 970
Summa eget kapital	4 138 713	2 085 883	2 052 830
Periodiseringsfonder	182 099	101 443	80 656
Ackumulerade överavskrivningar	361 390	256 500	104 890
Övriga obeskattade reserver	10 328	6 615	3 713
Summa obeskattade reserver	553 817	364 558	189 259
Avsättningar för pensioner	69 221	37 562	31 659
Övriga avsättningar	115 744	57 839	57 905
Summa avsättningar	184 965	95 401	89 565
Summa långfristiga skulder	3 565 824	1 434 108	2 131 716
Förskott från kunder	71 192	45 575	25 617
Leverantörsskulder	484 442	222 536	261 906
Skatteskulder	68 525	25 644	42 881
Upplupna kostnader och förutbetalda intäkter	408 623	184 595	224 028
Övriga kortfristiga skulder	1 903 931	1 045 617	858 314
Summa kortfristiga skulder	2 936 712	1 523 967	1 412 746
Summa eget kapital och skulder	11 380 032	5 503 917	5 876 115

Kommentar: Företag som bedriver finansiell verksamhet, SNI 65-67, ingår inte i Företagens ekonomi. De finansiella företagen undersöks av enheten för finansmarknad inom SCB. Publicering sker i serie FM – Finansmarknad.

Kommentar: I Sveriges statistiska databaser finns samtliga variabler, som visas i tabell 2, från 1997 till 2006. Där kan man studera variablerna närmare branschvis, uppdelat på storleksklasser samt för vissa branscher och vissa variabler även regionalt. Se www.scb.se.

- 1) Gäller aktiebolag och ekonomiska föreningar
- 2) I denna post ingår det totala egna kapitalet för företagsformerna: handelsbolag, kommanditbolag samt enskilda näringsidkare. Posten inkluderar därför Årets resultat för dessa företagsformer.

3. Basfakta och nyckeltal per näringsgren enligt SNI 2002 år 2006, belopp i mnkr, nyckeltal i procent

3. Basic data and key-ratios by industry (NACE Rev 1.1 classification) 2006, SEK millions and percent

Svensk näringsgren, SNI	Jordbruk, jakt, skogsbruk och fiske (SNI 01-05)	Utvinning av mineral (SNI 10-14)	Tillverkning (SNI 15-37)
BASFAKTA			
Antal företag	206 857	665	61 188
Antal anställda	36 725	8 000	652 291
Produktionsvärde	128 262	29 400	1 641 902
Förädlingsvärde	37 190	17 970	495 924
Bruttoinvesteringar	18 847	6 622	63 453
Nettoinvesteringar	14 137	5 777	51 808
NYCKELTAL			
Avkastning på eget kapital	12,5	46,9	16,7
Avkastning på totalt kapital	7,0	33,5	9,5
Soliditet	38,1	61,1	45,6
Rörelsemarginal	14,1	40,3	8,6
Nettoomsättning per företag, tkr	571	44 077	28 029

3. (forts.)

Svensk näringsgren, SNI	El-, gas-, värme- och vattenförsörjning (SNI 40-41)	Byggverk-samhet (SNI 45)	Parti- och detaljhandel m.m. (SNI 50-52)
BASFAKTA			
Antal företag	1 424	68 856	125 744
Antal anställda	26 593	211 490	447 482
Produktionsvärde	148 004	355 172	507 203
Förädlingsvärde	59 700	115 984	260 097
Bruttoinvesteringar	39 154	14 443	30 367
Nettoinvesteringar	36 177	9 668	21 579
NYCKELTAL			
Avkastning på eget kapital	14,6	34,6	17,3
Avkastning på totalt kapital	7,2	12,0	8,8
Soliditet	34,9	30,8	39,7
Rörelsemarginal	9,5	7,0	3,2
Nettoomsättning per företag, tkr	149 814	5 175	14 885

3. (forts.)

Svensk näringsgren, SNI	Hotell och restaurangverksamhet (SNI 55)	Transport, magasinering, och kommunikation (SNI 60-64)	Fastighetsverksamhet (SNI 70)
BASFAKTA			
Antal företag	25 572	32 003	45 145
Antal anställda	83 236	238 949	53 198
Produktionsvärde	80 775	503 177	235 649
Förädlingsvärde	30 481	156 743	112 392
Bruttoinvesteringar	5 830	37 933	135 545
Nettoinvesteringar	4 145	25 757	52 003
NYCKELTAL			
Avkastning på eget kapital	16,8	13,4	10,3
Avkastning på totalt kapital	7,3	7,6	5,5
Soliditet	29,5	43,4	28,0
Rörelsemarginal	6,2	6,1	29,4
Nettoomsättning per företag, tkr	3 144	16 529	5 040

3. (forts.)

Svensk näringsgren, SNI	Uthyrningsverksamhet och företags-tjänster (SNI 71-74)	Utbildning, hälso- och sjukvård, sociala tjänster, veterinärverksamhet (SNI 80-85)	Andra samhälleliga och personliga tjänster (SNI 90-93)
BASFAKTA			
Antal företag	182 886	38 966	77 711
Antal anställda	380 914	137 458	63 067
Produktionsvärde	511 827	100 668	128 418
Förädlingsvärde	251 231	63 333	41 712
Bruttoinvesteringar	24 937	4 356	7 767
Nettoinvesteringar	15 986	3 223	6 146
NYCKELTAL			
Avkastning på eget kapital	18,5	27,0	26,5
Avkastning på totalt kapital	11,0	11,0	12,4
Soliditet	45,5	37,1	40,6
Rörelsemarginal	10,0	8,5	9,4
Nettoomsättning per företag, tkr	2 911	2 566	1 673

4. Resultaträkning, per näringsgren enligt SNI 2002 år 2006, mnkr

4. Income statement by industry (NACE Rev 1.1 classification) 2006, SEK millions

Svensk näringsgren, SNI	Jordbruk, jakt, skogsbruk och fiske (SNI 01-05)	Utvinning av mineral (SNI 10-14)	Tillverkning (SNI 15-37)
Nettoomsättning exkl. punktskatter	118 126	29 311	1 715 056
Förändring av lager av produkter i arbete, färdiga varor och pågående arbete för annans räkning	-15	117	4 726
Övriga rörelseintäkter	11 532	674	61 855
Legoarbeten, underentreprenader och köpta tjänster	-4 962	-941	-37 274
Handelsvaror, råvaror och förnödenheter	-54 218	-4 875	-854 328
Övriga externa kostnader	-31 533	-5 924	-359 891
Personalkostnader	-11 839	-4 355	-321 537
Av- och nedskrivningar (samt återföringar därav) av materiella/immateriella anläggningstillgångar	-10 280	-2 187	-59 726
Övriga rörelsekostnader	-197	-13	-1 767
Rörelseresultat	16 613	11 808	147 114
Resultat från finansiella investeringar	2 576	10 530	149 712
Resultat efter finansiella poster	19 189	22 338	296 826
Bokslutsdispositioner	530	-3 905	-10 302
Skatt på årets resultat	-974	-1 580	-42 149
Årets resultat	18 745	16 854	244 374

4. (forts.)

Svensk näringsgren, SNI	El-, gas-, värme- och vattenförsörjning (SNI 40-41)	Byggverk-samhet (SNI 45)	Parti- och detaljhandel m.m. (SNI 50-52)
Nettoomsättning exkl. punktskatter	213 335	356 352	1 871 668
Förändring av lager av produkter i arbete, färdiga varor och pågående arbete för annans räkning	44	1 920	2 452
Övriga rörelseintäkter	10 818	4 250	29 367
Legoarbeten, underentreprenader och köpta tjänster	-2 720	-96 869	-13 184
Handelsvaror, råvaror och förnödenheter	-125 653	-99 555	-1 405 539
Övriga externa kostnader	-34 548	-44 226	-210 723
Personalkostnader	-16 454	-90 078	-191 926
Av- och nedskrivningar (samt återföringar därav) av materiella/immateriella anläggningstillgångar	-24 534	-6 748	-21 011
Övriga rörelsekostnader	-83	-208	-526
Rörelseresultat	20 207	24 840	60 578
Resultat från finansiella investeringar	16 301	8 610	22 011
Resultat efter finansiella poster	36 508	33 450	82 589
Bokslutsdispositioner	-221	-1 578	-1 885
Skatt på årets resultat	-6 187	-3 888	-15 573
Årets resultat	30 100	27 984	65 131

4. (forts.)

Svensk näringsgren, SNI	Hotell och restaurangverksamhet (SNI 55)	Transport, magasinering, och kommunikation (SNI 60-64)	Fastighetsverksamhet (SNI 70)
Nettoomsättning exkl. punktskatter	80 399	528 973	227 514
Förändring av lager av produkter i arbete, färdiga varor och pågående arbete för annans räkning	25	41	-150
Övriga rörelseintäkter	2 369	18 724	24 336
Legoarbeten, underentreprenader och köpta tjänster	-828	-13 303	-16 001
Handelsvaror, råvaror och förnödenheter	-24 973	-31 338	-12 157
Övriga externa kostnader	-25 010	-338 296	-99 032
Personalkostnader	-23 853	-103 889	-24 877
Av- och nedskrivningar (samt återföringar därav) av materiella/immateriella anläggningstillgångar	-3 007	-27 717	-25 556
Övriga rörelsekostnader	-118	-1 010	-7 242
Rörelseresultat	5 003	32 186	66 834
Resultat från finansiella investeringar	-2 043	8 889	12 624
Resultat efter finansiella poster	2 960	41 074	79 458
Bokslutsdispositioner	-160	-3 472	1 195
Skatt på årets resultat	-673	-6 668	-4 930
Årets resultat	2 126	30 935	75 723

4. (forts.)

Svensk näringsgren, SNI	Uthyrningsverksamhet och företags-tjänster (SNI 71-74)	Utbildning, hälso- och sjukvård, sociala tjänster, veterinärverksamhet (SNI 80-85)	Andra samhälleliga och personliga tjänster (SNI 90-93)
Nettoomsättning exkl. punktskatter	532 420	99 976	130 023
Förändring av lager av produkter i arbete, färdiga varor och pågående arbete för annans räkning	-727	8	97
Övriga rörelseintäkter	18 973	1 435	3 791
Legoarbeten, underentreprenader och köpta tjänster	-58 515	-4 084	-10 081
Handelsvaror, råvaror och förnödenheter	-67 523	-9 155	-9 958
Övriga externa kostnader	-161 673	-22 571	-70 150
Personalkostnader	-191 574	-54 543	-26 355
Av- och nedskrivningar (samt återföringar därav) av materiella/immateriella anläggningstillgångar	-17 743	-2 505	-4 989
Övriga rörelsekostnader	-427	-95	-185
Rörelseresultat	53 210	8 465	12 195
Resultat från finansiella investeringar	68 696	2 202	3 243
Resultat efter finansiella poster	121 906	10 667	15 438
Bokslutsdispositioner	1 952	-507	370
Skatt på årets resultat	-11 342	-1 344	-1 050
Årets resultat	112 516	8 816	14 758

5. Balansräkning per näringsgren enligt SNI 2002 år 2006, mnkr

5. Balance sheet by industry (NACE Rev 1.1 classification) 2006, SEK millions

Svensk näringsgren, SNI	Jordbruk, jakt, skogsbruk och fiske	Utvinning av mineral	Tillverkning
	(SNI 01-05)	(SNI 10-14)	(SNI 15-37)
Immateriella anläggningstillgångar	767	411	57 060
Materiella anläggningstillgångar	183 301	21 128	340 040
Finansiella anläggningstillgångar	65 403	17 149	1 986 250
Summa anläggningstillgångar	249 471	38 688	2 383 350
Varulager m.m.	20 000	3 103	208 659
Kortfristiga fordringar	48 462	25 311	926 952
Kortfristiga placeringar	7 754	4 641	177 075
Kassa och bank	16 806	5 892	154 592
Summa omsättningstillgångar	93 021	38 947	1 467 279
SUMMA TILLGÅNGAR	342 492	77 635	3 850 629
Eget kapital	123 129	40 592	1 605 404
Obeskattade reserver	10 357	9 532	206 854
Avsättningar	10 708	3 353	66 842
Långfristiga skulder	137 660	13 183	872 833
Kortfristiga skulder	60 637	10 976	1 098 695
SUMMA EGET KAPITAL OCH SKULDER	342 492	77 635	3 850 629

5. (forts.)

Svensk näringsgren, SNI	El-, gas-, värme- och vatten- försörjning	Byggverk- samhet	Parti- och detaljhandel m.m.
	(SNI 40-41)	(SNI 45)	(SNI 50-52)
Immateriella anläggningstillgångar	3 551	1 341	19 622
Materiella anläggningstillgångar	273 977	46 437	108 781
Finansiella anläggningstillgångar	421 148	120 261	416 727
Summa anläggningstillgångar	698 676	168 039	545 131
Varulager m.m.	10 849	26 271	196 190
Kortfristiga fordringar	169 160	105 643	323 138
Kortfristiga placeringar	5 411	10 565	27 422
Kassa och bank	7 494	31 053	88 103
Summa omsättningstillgångar	192 913	173 532	634 853
SUMMA TILLGÅNGAR	891 589	341 571	1 179 984
Eget kapital	221 278	95 480	430 002
Obeskattade reserver	124 393	13 421	53 928
Avsättningar	9 985	4 512	18 089
Långfristiga skulder	325 019	85 412	267 382
Kortfristiga skulder	210 914	142 746	410 582
SUMMA EGET KAPITAL OCH SKULDER	891 589	341 571	1 179 984

5. (forts.)

Svensk näringsgren, SNI	Hotell och restaurangverksamhet (SNI 55)	Transport, magasinering, och kommunikation (SNI 60-64)	Fastighetsverksamhet (SNI 70)
Immateriella anläggningstillgångar	2 065	18 911	2 034
Materiella anläggningstillgångar	23 200	189 375	1 186 606
Finansiella anläggningstillgångar	43 488	506 174	594 022
Summa anläggningstillgångar	68 753	714 461	1 782 661
Varulager m.m.	2 096	3 638	24 192
Kortfristiga fordringar	11 237	156 612	199 121
Kortfristiga placeringar	874	25 247	32 153
Kassa och bank	6 675	34 109	59 280
Summa omsättningstillgångar	20 882	219 606	314 747
SUMMA TILLGÅNGAR	89 635	934 066	2 097 408
Eget kapital	24 152	361 169	569 009
Obeskattade reserver	3 150	60 902	26 159
Avsättningar	386	24 292	30 333
Långfristiga skulder	33 173	266 909	1 153 852
Kortfristiga skulder	28 775	220 794	318 055
SUMMA EGET KAPITAL OCH SKULDER	89 635	934 066	2 097 408

5. (forts.)

Svensk näringsgren, SNI	Uthyrningsverksamhet och företags-tjänster (SNI 71-74)	Utbildning, hälso- och sjukvård, sociala tjänster, veterinärverksamhet (SNI 80-85)	Andra samhälleliga och personliga tjänster (SNI 90-93)
Immateriella anläggningstillgångar	41 029	1 754	3 329
Materiella anläggningstillgångar	80 015	15 408	34 730
Finansiella anläggningstillgångar	782 414	39 367	42 556
Summa anläggningstillgångar	903 458	56 529	80 614
Varulager m.m.	24 017	1 026	4 050
Kortfristiga fordringar	264 545	24 918	31 100
Kortfristiga placeringar	47 624	5 603	6 881
Kassa och bank	95 860	13 707	15 090
Summa omsättningstillgångar	432 046	45 254	57 121
SUMMA TILLGÅNGAR	1 335 504	101 783	137 736
Eget kapital	582 958	34 850	50 690
Obeskattade reserver	33 802	4 102	7 216
Avsättningar	9 855	2 411	4 198
Långfristiga skulder	346 119	32 240	32 040
Kortfristiga skulder	362 770	28 178	43 592
SUMMA EGET KAPITAL OCH SKULDER	1 335 504	101 783	137 736

6. Basfakta och nyckeltal för näringslivet totalt 1997 - 2006, belopp i mnkr, nyckeltal i procent

6. Basic data and key-ratios for market producers 1997 - 2006, SEK millions and percent

	1997	2000	2001 ¹	2002	2003	2004	2005	2006
BASFAKTA								
Antal företag	472 582	526 815	693 711	716 674	756 181	777 842	820 879	867 017
Antal anställda	2 045 824	2 256 842	2 307 272	2 296 311	2 264 904	2 225 637	2 273 803	2 339 403
Produktionsvärde	2 758 311	3 389 093	3 557 472	3 602 955	3 642 217	3 776 154	4 010 371	4 371 395
Förädlingsvärde	1 025 350	1 235 922	1 272 097	1 315 125	1 412 615	1 479 554	1 526 539	1 642 758
Bruttoinvesteringar	313 698	298 838	323 828	314 529	302 102	322 333	358 274	389 252
Nettoinvesteringar	193 988	183 781	191 630	208 623	182 996	209 490	226 032	246 406
NYCKELTAL								
Avkastning på eget kapital	19,8	18,9	10,0	7,3	10,9	14,2	15,6	16,5
Avkastning på totalt kapital	10,5	10,6	8,1	6,8	6,1	7,8	8,3	8,7
Soliditet	35	37	37	38	39	39	39,4	39,9
Rörelsemarginal	6,5	6,5	4,7	4,7	5,6	6,9	7,5	7,8
Nettoomsättning per företag, tkr	7 761	8 599	6 832	6 714	6 477	6 571	6 651	6 809

Kommentar: Företag som bedriver finansiell verksamhet, SNI 65-67, ingår inte i Företagens ekonomi. De finansiella företagen undersöks av enenheten för finansmarknad inom SCB. Publicering sker i serie FM – Finansmarknad.

- 1) Från och med år 2001 ingår för första gången i Företagens ekonomi företag som bedriver jordbruk, jakt, skogsbruk och fiske som enskilda näringsidkare. Dessa företag ingår inte i uppgifterna för 1997-2000. Se även Bra att veta, Publicering och spridning, Jämförbarhet med tidigare publicerad statistik.

7. Resultaträkning för näringslivet totalt 1997 - 2006, mnkr**7. Income statement for market producers 1997 - 2006, SEK millions**

	1997	2000	2001 ¹	2002	2003	2004	2005	2006
Nettoomsättning exkl. punktskatter	3 667 722	4 530 057	4 739 566	4 811 447	4 897 942	5 111 156	5 459 895	5 903 143
Förändring av lager av produkter i arbete, färdiga varor och pågående arbete för annans räkning	-518	2 738	3 995	543	-164	2 550	7 640	8 539
Övriga rörelseintäkter	126 690	213 478	174 178	158 618	159 700	162 486	174 153	188 124
Legoarbeten, underentreprenader och köpta tjänster ²								-258 762
Handelsvaror, råvaror och förnödenheter	-1 833 542	-2 233 475	-2 324 561	-2 373 493	-2 316 431	-2 348 432	-2 562 470	-2 699 271
Övriga externa kostnader	-867 917	-1 146 862	-1 223 207	-1 203 605	-1 316 148	-1 408 585	-1 453 850	-1 403 577
Personalkostnader	-686 366	-861 846	-919 458	-947 261	-956 047	-971 955	-1 013 069	-1 061 281
Av- och nedskrivningar (samt återföringar därav) av materiella/immateriella anläggningstillgångar	-128 885	-158 855	-170 148	-175 732	-181 230	-186 397	-193 560	-206 003
Övriga rörelsekostnader	-39 261	-49 590	-58 664	-46 743	-11 748	-7 089	-9 465	-11 871
Rörelseresultat	237 923	295 647	221 702	223 774	275 873	353 734	409 274	459 052
Resultat från finansiella investeringar	87 635	147 730	32 914	-22 959	15 941	141 066	226 154	303 352
Resultat efter finansiella poster	325 558	443 377	254 617	200 814	291 814	494 800	635 428	762 404
Bokslutsdispositioner	-22 041	-36 070	-6 610	-19 253	-20 452	13 171	-4 911	-17 983
Skatt på årets resultat	-33 871	-60 048	-40 188	-35 692	-39 801	-65 258	-83 425	-96 359
Årets resultat	269 647	348 208	207 817	145 839	231 561	442 713	547 093	648 062

Kommentar: Företag som bedriver finansiell verksamhet, SNI 65-67, ingår inte i Företagens ekonomi. De finansiella företagen undersöks av enheten för finansmarknad inom SCB. Publicering sker i serie FM – Finansmarknad.

- 1) Från och med år 2001 ingår för första gången i Företagens ekonomi företag som bedriver jordbruk, jakt, skogsbruk och fiske som enskilda näringsidkare. Dessa företag ingår inte i uppgifterna för 1997-2000. Se även Bra att veta, Publicering och spridning, Jämförbarhet med tidigare publicerad statistik.
- 2) Variabeln Legoarbeten, underentreprenader och köpta tjänster redovisas som egen variabel för första gången år 2006. Värdet ingick tidigare i variablerna Handelsvaror, råvaror och förnödenheter samt Övriga externa kostnader.

8. Nettoomsättning per näringsgren enligt SNI 2002 år 1997 - 2006, belopp i mnkr**8. Turnover by industry (NACE Rev 1.1 classification) 1997 - 2006, SEK millions**

	1997	2000	2001 ¹	2002	2003	2004	2005	2006
NÄRINGSGREN								
Jord-, skogsbruk, fiske (SNI 01-05)	47 122	58 992	90 059	100 022	100 554	106 905	114 193	118 126
Mineralutvinning (SNI 10-14)	16 779	15 465	16 918	17 823	18 952	23 226	29 436	29 311
Livsmedelsind (SNI 15-16)	121 918	121 845	128 581	131 745	130 869	134 853	138 244	145 944
Textil o beklädnad (SNI 17-19)	13 621	14 462	14 729	14 673	14 716	13 936	12 893	13 510
Trävaruind (SNI 20)	59 844	66 623	67 401	69 341	71 957	74 183	79 309	87 926
Massa o pappersind (SNI 21)	91 053	114 803	114 589	112 380	110 545	110 711	111 231	119 609
Grafisk ind o förlag (SNI 22)	60 853	67 680	65 421	64 396	64 665	66 002	67 758	69 843
Kemisk industri (SNI 23-24)	91 094	110 140	123 000	125 192	133 730	137 317	144 364	157 362
Gummi, plastvaruind (SNI 25)	28 190	33 884	34 330	34 528	34 504	37 104	38 304	41 177
Jord o stenvaruind (SNI 26)	21 619	24 524	26 939	29 521	32 030	33 178	33 295	37 285
Stål o metalltillv (SNI 27)	58 781	73 027	71 967	76 413	79 388	95 817	112 961	138 369
Metallvaruind (SNI 28)	79 396	86 522	87 692	85 227	81 603	89 862	93 794	101 156
Maskintillv (SNI 29)	144 728	163 599	171 679	178 084	182 435	190 511	213 459	235 946
El, elektronik o optik (SNI 30-33)	181 979	275 885	248 032	207 320	182 821	190 287	194 849	214 781
Transportmedelsind (SNI 34-35)	173 443	224 857	231 635	232 401	250 005	269 685	292 112	305 393
Möbel o annan tillv (SNI 36-37)	27 162	33 049	33 908	42 818	43 737	46 798	39 553	46 754
Elförsörjning mm (SNI 40-41)	142 431	141 916	164 092	176 079	197 260	198 058	191 227	213 335
Byggverksamhet (SNI 45)	187 707	246 847	257 554	269 858	269 404	284 321	312 096	356 352
Parti- o detaljhandel (SNI 50-52)	1 236 023	1 486 721	1 534 130	1 567 094	1 571 343	1 653 562	1 745 520	1 871 668
Hotell o restaurang (SNI 55)	50 849	63 137	67 337	67 632	69 240	71 111	74 648	80 399
Transport (SNI 60-62)	143 789	170 200	171 209	173 900	179 945	191 059	201 846	215 395
Post- o telekom (SNI 63-64)	192 008	224 399	251 384	242 824	274 440	279 566	299 031	313 578
Fastighetsverksamhet (SNI 70)	135 579	166 818	171 851	186 476	198 498	208 434	217 621	227 514
Uthyrning o datakonsulter (SNI 71-72)	74 633	129 391	150 565	138 868	147 654	159 041	171 803	174 835
FoU o företagstjänster (SNI 73-74)	184 751	265 992	282 215	286 281	274 046	273 914	317 273	357 577
Utbildning, sjukvård (SNI 80-85)	34 228	59 390	68 980	79 001	86 347	86 951	92 369	99 976
Övriga tjänster (SNI 90-93)	68 132	89 605	96 832	104 600	111 043	114 817	120 705	130 023

Kommentar: Företag som bedriver finansiell verksamhet, SNI 65-67, ingår inte i Företagens ekonomi. De finansiella företagen undersöks av enheten för betalningsbalans och finansmarknad inom SCB. Publicering sker i serie FM – Finansmarknad.

1) Från och med år 2001 ingår i Företagens ekonomi företag som bedriver jordbruk, jakt, skogsbruk och fiske som enskilda näringsidkare. Dessa företag ingår inte i uppgifterna för år 1997-2000. Se även Bra att veta, Publicering och spridning, Jämförbarhet med tidigare publicerad statistik.

9. Balansräkning för näringslivet totalt 1997- 2006, mnkr**9. Balance sheet for market producers 1997 - 2006, SEK millions**

	1997	2000	2001 ¹	2002	2003	2004	2005	2006
Immateriella anläggningstillgångar	35 224	80 744	90 206	93 054	95 279	105 413	133 849	151 873
Materiella anläggningstillgångar	1 478 706	1 749 092	1 914 227	2 024 941	2 135 363	2 228 909	2 365 279	2 502 999
Finansiella anläggningstillgångar	1 354 778	2 021 515	2 238 913	2 476 074	3 615 967	3 876 584	4 524 301	5 034 959
Summa anläggningstillgångar	2 868 709	3 851 352	4 243 346	4 594 070	5 846 609	6 210 907	7 023 429	7 689 831
Varulager m.m.	367 460	418 157	431 276	428 676	449 245	468 241	506 036	524 091
Kortfristiga fordringar	1 021 751	1 585 116	1 661 765	1 617 136	1 702 764	1 823 424	2 186 015	2 286 199
Kortfristiga placeringar	171 882	183 623	222 106	231 760	317 770	370 858	391 574	351 250
Kassa och bank	231 350	306 056	355 264	355 672	395 122	413 985	495 670	528 661
Summa omsättningstillgångar	1 792 444	2 492 952	2 670 404	2 633 257	2 864 901	3 076 509	3 579 294	3 690 201
SUMMA TILLGÅNGAR	4 661 154	6 344 305	6 913 751	7 227 327	8 711 511	9 287 416	10 602 723	11 380 032
Eget kapital	1 369 144	2 030 722	2 219 959	2 396 342	2 983 413	3 291 125	3 794 305	4 138 713
Obeskattade reserver	377 877	442 054	454 847	473 190	526 223	513 481	529 112	553 817
Avsättningar	163 216	152 556	169 546	170 077	177 522	202 676	188 236	184 965
Långfristiga skulder	1 453 153	1 842 161	2 161 281	2 248 907	2 894 275	2 985 112	3 331 118	3 565 824
Kortfristiga skulder	1 297 762	1 876 812	1 908 117	1 938 811	2 130 080	2 295 024	2 759 953	2 936 712
SUMMA EGET KAPITAL OCH SKULDER	4 661 154	6 344 305	6 913 751	7 227 328	8 711 512	9 287 418	10 602 723	11 380 032

Kommentar: Företag som bedriver finansiell verksamhet, SNI 65-67, ingår inte i Företagens ekonomi. De finansiella företagen undersöks av enheten för betalningsbalans och finansmarknad inom SCB. Publicering sker i serie FM – Finansmarknad.

- 1) Från och med år 2001 ingår i Företagens ekonomi företag som bedriver jordbruk, jakt, skogsbruk och fiske som enskilda näringsidkare. Dessa företag ingår inte i uppgifterna för 1997-2000. Se även Bra att veta, Publicering och spridning, Jämförbarhet med tidigare publicerad statistik.

10. Basuppgifter och relationstal 1980 - 2006 för tjänsteproducerande företag (SNI 50-93 exkl. 65-67) exklusive enskilda näringsidkare

10. Basic information and ratios for service sector, 1980 - 2006, sole proprietors excluded

År	Antal företag	Antal anställda, 1 000-tal	Omsättning ¹ , miljarder kr	I procent av omsättning ¹			
				Förädlingsvärde	Arbetskraftskostnader ²	Löner	Rörelseresultat före avskrivning ³
2006	268 322	1 371	3 361,8	26,0	17,4	12,1	9,1
2005	262 091	1 319	3 138,5	25,9	17,6	12,1	9,2
2004	254 380	1 281	2 917,4	26,9	18,0	12,4	9,0
2003	249 505	1 305	2 803,7	26,5	18,4	12,7	8,0
2002	235 585	1 322	2 774,6	25,5	18,7	12,9	7,1
2001	232 631	1 314	2 724,0	25,0	18,4	12,8	7,2
2000	226 876	1 279	2 595,1	25,2	17,8	12,4	8,8
1999	217 354	1 198	2 375,9	25,7	17,6	12,3	8,2
1998	215 959	1 160	2 217,1	25,6	17,4	12,2	8,6
1997 ^{1,4}	215 853	1 097	2 055,4	25,0	16,7	11,6	8,6
1997 ¹	215 853	1 097	2 131,6	24,1	16,1	11,2	8,3
1996	192 159	992	1 815,9	21,6	16,3	11,4	5,3
1995 ⁵	191 170	977	1 795,6	20,9	15,4	10,8	5,6
1995 ⁵	154 902	976	1 743,5	21,7	15,8	11,2	5,9
1994	150 722	939	1 587,8	21,9	15,8	11,2	5,9
1993	146 300	860	1 400,6	21,1	15,8	11,3	5,3
1992	134 811	868	1 326,2	20,7	16,5	11,6	4,2
1991	125 224	903	1 430,0	19,4	15,3	10,4	4,1
1990	119 373	903	1 396,3	18,6	14,7	10,0	3,9
1989	115 903	864	1 268,4	18,8	14,1	9,6	4,7
1988	106 312	834	1 104,7	19,1	14,2	9,8	4,9
1987	98 267	795	973,7	19,3	14,3	9,8	5,0
1986	85 306	782	908,8	18,6	14,1	9,7	4,5
1985	81 951	761	846,4	17,8	13,5	9,3	4,3
1984	74 781	741	748,6	18,0	13,7	9,4	4,3
1983	60 986	714	668,6	17,6	13,5	9,3	4,1
1982	56 147	710	594,0	17,5	13,5	11,0	4,0
1981	57 271	724	528,8	18,1	14,1	10,0	4,0
1980	56 480	720	484,6	18,2	14,1	10,0	4,2

Kommentar: Tjänsteproducerande företag inom sektorn icke-finansiell verksamhet (exkl. enskilda näringsidkare, dödsbon och enkla bolag), den s.k. bolagssektorn.

- 1) Fr.o.m. 1997 definieras omsättning som nettoomsättning exkl. punktskatter och mervärdesskatt. T.o.m. 1996 mättes omsättningen som försäljningssumma och övriga rörelseintäkter exkl. mervärdesskatt. För årgång 1997 dubbelredovisas omsättningen.
- 2) Arbetskraftskostnader: Löner och andra ersättningar, lagstadgade arbetsgivaravgifter.
- 3) Rörelseresultat före avskrivning: Omsättning minus rörelsekostnader. Fr.o.m. 1997: rörelseresultat plus av- och nedskrivningar (samt återföringar därav) av materiella och immateriella anläggningstillgångar.
- 4) Fr.o.m. årgång 1997 ingår fastighetsförvaltande företag, företag i Samhallkoncernen samt statliga affärsverk, vilket påverkar jämförbarheten mot tidigare årgångar.
- 5) Företag utan personal och med en omsättning understigande 50 tkr har t.o.m. årgång 1995 exkluderats i undersökningen. Fr.o.m. årgång 1996 inkluderas samtliga företag, detta eftersom insamlingsförfarandet förändrades från urvalsundersökning till totalundersökning via administrativa källor. Detta påverkar jämförbarheten mellan årgångarna. Därför presenteras siffror för 1995 enligt båda metoderna.

11. Basuppgifter och relationstal 1953 - 2006 för industrin (SNI 10-37) exklusive enskilda näringsidkare

11. Basic information and ratios 1953 - 2006 for manufacturing, mining and quarrying enterprises, sole proprietors excluded

År	Antal företag	Antal anställda, 1 000-tal	Omsättning ¹ , miljarder kr	I procent av omsättning ¹					
				Arbetskraftskostnader ²	Löner	Rörelseresultat före avskrivn. ³	Avskrivningar ⁴	Finansiellt netto ⁵	Nettoresultat ⁶
2006	36 112	657	1 734,4	18,1	12,4	12,5	3,5	9,2	18,2
2005	36 385	664	1 592,5	19,3	13,1	11,7	3,7	7,5	15,5
2004	36 013	674	1 498,1	20,3	13,7	11,0	4,0	6,5	13,4
2003	35 767	691	1 421,6	21,0	14,3	8,9	4,1	1,5	6,3
2002	33 711	699	1 393,4	21,2	14,3	6,7	4,0	1,1	3,9
2001	33 961	717	1 411,8	20,1	13,8	6,6	4,0	3,1	5,6
2000	33 795	718	1 400,3	19,5	13,5	9,9	3,9	5,3	11,3
1999	33 238	718	1 274,4	20,5	14,2	9,6	4,0	2,2	7,7
1998	33 437	723	1 222,5	21,0	14,5	9,7	3,8	2,0	7,8
1997 ^{1,7}	33 768	708	1 159,8	20,8	14,4	10,0	3,7	2,5	8,8
1997 ¹	33 768	708	1 226,6	19,7	13,6	9,4	3,5	2,4	8,3
1996	33 251	685	1 122,1	20,1	13,9	8,4	3,5	2,3	7,6
1995 ⁸	33 272	676	1 118,4	18,6	13,0	11,4	3,2	2,4	10,6
1995 ⁸	28 467	673	1 111,8	18,7	13,0	11,5	3,2	2,4	10,7
1994	27 948	646	962,3	19,4	13,6	13,7	3,2	2,4	12,9
1993	27 590	635	812,1	21,6	15,2	8,9	3,7	-0,8	3,3
1992	28 822	686	778,7	24,1	16,5	6,0	3,7	-0,9	1,4
1991	29 498	749	825,2	23,8	15,9	6,1	3,5	0,5	3,1
1990	29 571	797	858,5	22,6	15,1	6,7	3,2	0,8	4,4
1989	28 336	832	840,0	21,6	14,6	8,0	3,1	0,2	5,2
1988	26 879	828	760,8	21,4	14,5	8,5	2,8	1,0	6,6
1987	25 367	827	698,1	21,7	14,7	8,1	2,8	0,9	6,2
1986	24 164	834	643,3	22,2	15,1	7,7	3,0	0,8	5,5
1985	22 905	830	603,6	21,9	14,9	8,3	2,7	0,5	6,1
1984	21 488	821	555,2	21,6	14,7	9,7	2,6	-0,3	6,8
1983	18 756	811	476,5	22,6	15,4	10,0	2,7	-1,1	6,2
1982	17 314	830	407,2	24,4	17,0	7,9	2,9	-2,1	2,9
1981	16 320	859	357,1	26,4	18,5	6,7	3,0	-2,2	1,5
1980	17 228	885	335,7	26,5	18,6	7,3	3,0	-0,9	3,4
1979	17 202	876	298,9	27,0	19,0	7,5	3,2	-1,1	3,2
1978	16 771	887	263,4	28,6	20,3	4,8	3,2	-1,6	0,0
1977	17 482	921	242,9	29,4	21,0	5,2	3,5	-2,1	-0,4
1976	17 945	981	234,9	29,3	21,3	6,9	3,5	-0,9	2,5
1975	17 890	988	211,3	27,7	21,1	8,6	3,7	-0,5	4,4
1974	16 216	967	193,0	25,0	19,6	11,8	3,7	-0,3	7,8
1973	15 668	942	150,7	27,1	22,1	10,1	3,8	-0,3	6,0
1972	13 548	919	127,4	28,4	23,9	7,9	4,2	-0,4	3,3
1971	13 220	931	117,5	28,6	24,2	7,7	4,4	-0,5	2,8
1970	12 826	912	109,1	27,3	23,4	8,4	4,2	-0,3	3,9

11. (forts.)

År	Antal företag	Antal anställda, 1 000-tal	Omsättning ¹ , miljarder kr	I procent av omsättning ¹					
				Arbetskraftskostnader ²	Löner	Rörelseresultat före avskrivn. ³	Avskrivningar ⁴	Finansiellt netto ⁵	Nettoresultat ⁶
1969	2 050	725	79,7	27,1	23,4	9,8	4,3	-0,5	5,0
1968	1 496	667	67,3	27,7	24,3	9,2	4,4	-0,3	4,5
1967	1 587	697	64,8	27,9	24,9	8,4	4,5	-0,6	3,3
1966	1 675	711	59,7	28,2	25,5	9,0	4,6	-0,3	4,1
1965	1 775	731	57,5	27,6	25,1	10,8	4,6	-0,4	5,8
1964	1 475	697	51,2	27,0	24,7	10,6	4,5	-0,3	5,8
1963	1 621	705	46,4	27,8	25,6	9,5	4,3	-0,5	4,7
1962	1 634	717	43,1	28,0	26,1	9,8	4,5	-0,3	5,0
1961	1 644	706	40,6	27,0	25,3	11,0	4,4	-0,2	6,4
1960	1 646	667	36,8	26,3	24,7	10,4	4,1	0,0	6,3
1959	1 647	643	33,5	25,4	24,4	10,0	4,2	0,1	5,9
1958	1 691	635	31,3	26,0	25,0	11,0	3,9	0,0	7,1
1957	1 756	467	32,5	24,9	23,9	10,6	3,6	0,1	7,1
1956	1 751	465	31,0	25,0	23,9	10,6	3,7	0,2	7,1
1955	1 695	463	28,7	24,8	23,8	11,0	3,6	0,1	7,5
1954	1 666	445	25,9	24,5	23,4	11,0	3,6	0,2	7,6
1953	1 722	448	24,3	24,6	23,5	11,3	3,3	-0,1	7,9

Kommentar: I tabellen ingår för åren 1953-1964 företag med minst 25 industriarbetare, 1965-1969 företag med minst 50 anställda och 1970-1998 samtliga industriföretag. Fr.o.m. 1970 redovisas planenliga avskrivningar, tidigare år redovisas skattemässiga/bokföringsmässiga avskrivningar. Fr.o.m. 1997 ingår även nedskrivningar av materiella och immateriella anläggningstillgångar i begreppet. Kursdifferenser har påverkat nettoresultatet 1977 och framåt. Före 1977 saknas uppgifter om valutakursdifferenser, men bedöms då vara av mindre betydelse.

- 1) Fr.o.m. 1997 definieras omsättning som nettoomsättning exkl. punktskatter och mervärdesskatt. T.o.m. 1996 mättes omsättningen som försäljningssumma och övriga rörelseintäkter exkl. mervärdesskatt. För årgång 1997 dubbelredovisas omsättningen.
- 2) Arbetskraftskostnader: Löner och andra ersättningar, lagstadgade arbetsgivaravgifter.
- 3) Rörelseresultat före avskrivning: Omsättning minus rörelsekostnader. Fr.o.m. 1997: Rörelseresultat plus av- och nedskrivningar (samt återföringar därav) av materiella och immateriella anläggningstillgångar.
- 4) Avskrivningar: Planenliga avskrivningar av materiella och immateriella tillgångar. Fr.o.m. 1997: av- och nedskrivningar (samt återföringar därav) av materiella och immateriella anläggningstillgångar.
- 5) Finansiellt netto: Finansiella intäkter minus finansiella kostnader. Fr.o.m. 1997 resultat från finansiella investeringar.
- 6) Nettoresultat: Resultat efter finansiella poster.
- 7) Fr.o.m. årgång 1997 ingår företag i Samhallkoncernen, vilket påverkar jämförbarheten mot tidigare årgångar.
- 8) Företag utan personal och med en omsättning understigande 50 tkr har t.o.m. årgång 1995 exkluderats i undersökningen. Fr.o.m. årgång 1996 inkluderas samtliga företag, detta eftersom insamlingsförfarandet förändrades från urvalsundersökning till totalundersökning via administrativa källor. Detta påverkar jämförbarheten mellan årgångarna. Därför presenteras siffror för 1995 enligt båda metoderna.

12. Europeiska unionen, nyckeltal per land och näringsgren enligt SNI 2002 år 2005, 1000-tals euro

12. European union, key ratios by country and by industry (NACE Rev 1.1 classification) 2005, euro thousands

Land	Nettoomsättning per företag		Förädlingsvärde per företag		Rörelseresultat per företag	
	SNI 10-45 ¹	SNI 50-74 ²	SNI 10-45 ¹	SNI 50-74 ²	SNI 10-45 ¹	SNI 50-74 ²
EU27	1 690	827	459	207	146	92
Belgien	2 879	1 499	665	265	274	106
Bulgarien	613	182	126	23	71	14
Cypern ³	522	482	210	126	88	48
Danmark	2 380	1 805	810	449	342	210
Estland	1 121	683	278	114	121	59
Finland	2 453	1 196	649	277	311	103
Frankrike	1 844	1 140	464	281	128	85
Grekland	348	317	120	65	63	30
Irland ⁴	25 419	2 232	7 985	634	5 702	407
Italien	1 118	491	264	110	117	58
Lettland	720	426	198	88	111	58
Litauen	591	292	149	53	74	27
Luxemburg	8 059	1 920	1 416	445	455	194
Malta
Nederländerna	2 939	1 770	718	405	296	170
Polen	655	268	197	49	124	31
Portugal	519	302	134	62	55	25
Rumänien	717	235	173	39	76	22
Slovakien	3 810	1 063	838	191	461	89
Slovenien	878	569	246	115	85	40
Spanien	1 273	563	357	141	143	66
Storbritannien	2 879	1 858	983	537	506	249
Sverige	1 826	822	542	204	187	66
Tjeckien
Tyskland	4 897	1 532	1 296	437	357	207
Ungern	750	274	157	45	84	20
Österrike ⁵	3 288	1 287	1 078	318	412	111

Källa: Eurostat

- 1) Varuproducerande företag exkl. jordbruk, jakt, skogsbruk och fiske.
- 2) Tjänsteproducerande företag exkl. finansiella företag (SNI 65-67), utbildning, sjukvård och övriga tjänster.
- 3) 50-74 exkl. 70-74
- 4) 10-45 exkl. 40-41
- 5) Endast 50-52 för rörelseresultat

13. Europeiska unionen, nettoomsättning per land och näringsgren enligt SNI 2002 år 2005, miljoner euro

13. European union, net turnover by country and by industry (NACE Rev 1.1 classification)
2005, euro millions

Svensk näringsgren, SNI	Utvinning av mineral	Tillverkning	Elförsörjning m.m.	Byggverksamhet	Parti- och detaljhandel m.m.	Hotell- och restaurangverksamhet	Transport, magasinering och kommunikation	Fastighets- och uthyrningsverksamhet och företagstjänster
	(SNI 10-14)	(SNI 15-37)	(SNI 40-41)	(SNI 45)	(SNI 50-52)	(SNI 55)	(SNI 60-64)	(SNI 70-74)
EU27	219 629	6 322 599	800 000	1 383 554	7 620 159	400 734	1 640 103	2 312 941
Belgien	851	211 986	29 951	34 350	318 474	9 924	57 529	63 794
Bulgarien	795	16 909	4 127	3 989	27 474	905	5 579	2 079
Cypern	77	3 377	543	2 132	9 917	1 579	1 764	..
Danmark	7 447	80 104	15 856	24 378	172 691	4 873	47 157	43 389
Estland	187	6 350	1 132	2 667	13 427	368	3 905	2 092
Finland	855	120 929	8 987	19 828	100 869	4 478	25 183	23 248
Frankrike	9 923	945 692	75 968	178 906	1 140 173	62 857	230 360	416 022
Grekland	1 526	48 390	4 826	15 733	145 696	8 743	20 064	21 385
Irland	1 652	113 032	..	14 569	98 436	9 340	22 272	49 615
Italien	64 994	863 400	115 787	197 103	865 095	51 644	188 928	226 051
Lettland	69	5 256	813	2 662	15 234	376	3 530	2 129
Litauen	167	11 270	1 784	3 021	16 697	379	3 962	2 196
Luxemburg	60	19 998	1 401	3 509	23 093	990	6 928	6 425
Malta
Nederländerna	25 410	257 013	..	69 830	440 763	14 814	81 783	123 449
Polen	8 477	167 547	29 379	27 078	211 553	3 945	34 593	31 899
Portugal	1 176	73 103	11 770	32 341	128 764	8 289	24 670	26 038
Rumänien	4 864	41 285	9 209	8 795	56 634	1 481	10 670	7 019
Slovakien	355	30 687	6 385	3 948	24 652	382	4 554	3 745
Slovenien	223	20 810	2 011	4 598	21 619	1 114	4 626	5 164
Spanien	5 154	486 556	53 251	255 999	678 446	53 837	138 179	208 710
Storbritannien	64 497	682 555	90 674	244 708	1 358 367	90 294	311 564	493 850
Sverige	2 467	175 349	20 558	33 260	188 968	8 178	54 044	75 311
Tjeckien
Tyskland	13 169	1 636 306	225 395	137 347	1 211 167	43 158	277 467	389 697
Ungern	462	77 222	11 472	13 943	76 011	2 502	15 943	20 537
Österrike	1 741	131 979	17 789	28 238	180 220	12 198	42 410	47 131

Källa: Eurostat

14. Europeiska unionen, antal företag per land och näringsgren enligt SNI 2002 år 2005

14. European union, number of enterprises by country and by industry (NACE Rev 1.1 classification) 2005

Svensk näringsgren, SNI	Utvinning av mineral	Tillverkning	Elförsörjning m.m.	Byggverksamhet	Parti- och detaljhandel m.m.	Hotell- och restaurangverksamhet	Transport, magasinering och kommunikation	Fastighets- och uthyrningsverksamhet och företagstjänster
	(SNI 10-14)	(SNI 15-37)	(SNI 40-41)	(SNI 45)	(SNI 50-52)	(SNI 55)	(SNI 60-64)	(SNI 70-74)
EU27	20 771	2 322 305	28 000	2 793 317	6 259 387	1 644 463	1 199 782	5 378 882
Belgien	221	36 571	156	59 310	133 912	42 393	17 291	106 339
Bulgarien	250	28 740	279	12 823	123 740	22 655	22 206	29 622
Cypern	90	5 565	11	6 083	16 348	7 014	4 174	..
Danmark	182	18 571	3 828	31 109	49 411	13 620	14 734	70 793
Estland	76	5 141	262	3 742	13 364	1 605	3 240	10 756
Finland	1 023	25 190	1 149	34 034	46 593	10 217	23 091	48 625
Frankrike	2 818	256 013	2 649	395 042	702 382	226 749	99 022	594 632
Grekland	655	91 203	93	110 422	312 934	97 135	68 837	139 444
Irland	101	4 256	..	728	29 235	13 103	6 750	31 400
Italien	3 481	519 323	2 643	584 449	1 255 112	266 852	158 906	1 030 922
Lettland	125	7 633	308	4 152	22 541	2 727	4 191	20 477
Litauen	69	15 636	277	11 511	48 508	3 422	6 226	21 363
Luxemburg	13	950	47	2 088	6 924	2 694	1 025	8 856
Malta
Nederländerna	215	45 600	515	74 025	162 230	36 635	27 245	147 180
Polen	1 243	191 561	2 078	160 227	591 137	57 146	136 385	267 572
Portugal	1 544	104 262	676	121 671	299 368	85 561	30 189	207 024
Rumänien	676	57 900	484	30 372	200 380	19 229	28 916	74 347
Slovakien	81	6 848	207	3 724	16 899	1 424	1 951	11 089
Slovenien	125	17 041	371	13 942	21 574	6 657	8 597	20 311
Spanien	2 746	219 868	3 543	402 902	818 935	282 440	230 207	584 408
Storbritannien	1 237	153 445	507	220 756	383 414	130 397	81 793	617 255
Sverige	657	60 379	1 379	64 420	123 807	24 964	31 992	216 250
Tjeckien
Tyskland	1 929	203 906	3 322	201 755	415 349	158 970	92 767	587 328
Ungern	456	64 956	651	71 431	156 100	32 815	36 882	193 928
Österrike	359	28 374	1 417	24 511	77 435	44 988	14 915	81 660

Källa: Eurostat

15. Europeiska unionen, förädlingsvärde per land och näringsgren enligt SNI 2002 år 2005, miljoner euro

15. European union, value added at factor cost by country and by industry (NACE Rev 1.1 classification) 2005, euro millions

Svensk näringsgren, SNI	Utvinning av mineral	Tillverkning	Elförsörjning m.m.	Byggverksamhet	Parti- och detaljhandel m.m.	Hotell- och restaurangverksamhet	Transport, magasinering och kommunikation	Fastighets- och uthyrningsverksamhet och företagstjänster
	(SNI 10-14)	(SNI 15-37)	(SNI 40-41)	(SNI 45)	(SNI 50-52)	(SNI 55)	(SNI 60-64)	(SNI 70-74)
EU27	83 059	1 629 914	190 000	465 771	1 022 427	167 792	629 936	1 171 191
Belgien	310	48 132	5 358	10 249	29 140	3 673	20 107	26 459
Bulgarien	378	3 209	972	732	1 714	282	1 876	683
Cypern	41	1 089	268	1 072	1 579	847	1 034	..
Danmark	6 099	25 717	2 890	8 782	21 829	2 128	14 599	28 116
Estland	88	1 592	336	547	1 317	136	901	949
Finland	306	30 078	2 915	6 541	13 004	1 675	8 694	12 199
Frankrike	3 943	214 014	23 763	62 977	144 972	26 866	94 525	188 929
Grekland	865	14 270	3 228	5 844	19 265	3 186	9 631	8 346
Irland	657	34 121	..	5 828	14 745	3 308	10 408	22 567
Italien	7 411	208 907	18 917	57 953	108 783	18 984	71 508	99 684
Lettland	33	1 481	319	587	1 970	154	1 402	874
Litauen	87	2 535	591	883	1 781	133	1 325	983
Luxemburg	28	2 662	240	1 457	2 272	469	2 568	3 361
Malta
Nederländerna	5 701	57 637	..	22 766	54 743	6 343	32 177	58 102
Polen	5 745	48 298	8 810	7 242	24 132	1 361	13 473	12 924
Portugal	549	18 510	3 153	8 417	16 157	2 846	8 987	10 308
Rumänien	2 303	9 130	2 060	1 984	5 272	424	3 990	3 024
Slovakien	188	5 868	2 238	811	2 488	145	1 854	1 518
Slovenien	116	5 803	627	1 192	2 909	448	1 492	1 721
Spanien	2 341	125 049	13 951	83 431	99 707	23 300	54 068	92 760
Storbritannien	36 144	210 720	31 044	91 621	198 626	39 125	117 615	296 525
Sverige	1 354	49 948	6 456	10 959	26 622	3 110	15 991	35 329
Tjeckien
Tyskland	5 981	429 471	41 633	55 527	187 228	20 803	113 369	226 967
Ungern	168	16 791	2 309	2 329	6 636	681	5 563	5 818
Österrike	914	41 601	4 842	11 552	25 182	5 952	15 044	23 544

Källa: Eurostat

16. Europeiska unionen, antal anställda per land och näringsgren enligt SNI 2002 år 2005

16. European union, number of employees by country and by industry (NACE Rev 1.1 classification) 2005

Svensk näringsgren, SNI	Utvinning av mineral	Tillverkning	Elförsörjning m.m.	Byggverksamhet	Parti- och detaljhandel m.m.	Hotell- och restaurangverksamhet	Transport, magasinering och kommunikation	Fastighets- och uthyrningsverksamhet och företagstjänster
	(SNI 10-14)	(SNI 15-37)	(SNI 40-41)	(SNI 45)	(SNI 50-52)	(SNI 55)	(SNI 60-64)	(SNI 70-74)
EU27	7 584	325 848	16 000	110 518	253 886	71 882	106 670	202 138
Belgien	3 266	578 031	24 264	188 940	464 687	113 334	256 764	363 947
Bulgarien	29 588	615 820	58 053	147 215	335 647	90 608	168 033	121 440
Cypern	579	34 293	1 725	32 485	51 448	29 460	20 842	..
Danmark	2 973	400 953	15 648	169 087	420 532	90 135	177 541	320 981
Estland	5 649	129 707	8 530	40 643	90 167	16 319	43 148	51 758
Finland	3 370	400 487	14 863	118 128	243 632	47 221	143 307	191 382
Frankrike	33 754	3 662 013	195 659	1 373 497	3 044 440	803 938	1 502 224	2 990 441
Grekland	12 745	295 128	24 766	172 068	513 943	141 320	165 242	156 402
Irland	5 862	215 175	..	49 085	260 422	120 173	83 119	155 307
Italien	37 544	3 836 611	114 699	1 082 072	1 786 558	640 486	1 009 564	1 526 982
Lettland	2 682	164 786	16 152	61 805	175 483	28 227	79 752	76 264
Litauen	3 187	255 825	26 491	97 718	218 168	32 564	92 655	71 804
Luxemburg	332	36 642	1 025	33 045	38 900	12 614	22 966	48 766
Malta
Nederländerna	8 683	725 287	26 916	374 162	1 158 224	256 171	423 410	1 214 100
Polen	187 199	2 245 197	204 282	469 541	1 460 337	148 292	567 540	632 214
Portugal	14 247	850 624	23 048	458 097	821 171	251 499	188 765	523 356
Rumänien	134 173	1 608 651	148 877	383 094	858 938	109 308	357 071	356 699
Slovakien	9 397	403 816	39 955	68 588	177 022	19 846	101 719	101 161
Slovenien	3 884	222 502	11 469	55 878	97 249	25 771	46 146	55 499
Spanien	38 282	2 464 542	63 736	2 242 119	2 551 552	907 920	814 043	2 018 947
Storbritannien	66 795	3 137 691	131 279	1 195 475	4 594 517	1 794 193	1 570 976	4 295 725
Sverige	7 703	709 486	27 696	210 228	501 165	100 825	263 346	451 977
Tjeckien
Tyskland	89 140	7 004 166	277 657	1 337 042	3 980 136	983 075	1 798 183	3 530 268
Ungern	5 690	753 557	56 724	187 776	484 391	103 704	240 474	292 463
Österrike	5 722	598 185	30 895	231 528	535 706	184 302	228 446	322 518

Källa: Eurostat

Kommentar: Här avses antal anställda i näringslivet, ej omräknat i helårspersoner, vilket inte är samma begrepp som redovisas genomgående i övrigt i detta SM. Se Fakta om statistiken, Detta omfattar statistiken, Definitioner och förklaringar, Variabler.

17. Europeiska unionen, rörelseresultat per land och näringsgren enligt SNI 2002 år 2005, miljoner euro

17. European union, gross operating surplus by country and by industry (NACE Rev 1.1 classification) 2005, euro millions

Svensk näringsgren, SNI	Utvinning av mineral	Tillverkning	Elförsörjning m.m.	Byggverksamhet	Parti- och detaljhandel m.m.	Hotell- och restaurangverksamhet	Transport, magasinering och kommunikation	Fastighets- och uthyrningsverksamhet och företagstjänster
	(SNI 10-14)	(SNI 15-37)	(SNI 40-41)	(SNI 45)	(SNI 50-52)	(SNI 55)	(SNI 60-64)	(SNI 70-74)
EU27	60 124	524 375	99	168 484	430 081	58 074	284 121	554 271
Belgien	163	19 600	3 190	3 388	11 417	1 502	7 837	10 972
Bulgarien	228	1 714	635	402	1 061	148	1 165	344
Cypern	25	423	201	381	586	323	426	..
Danmark	5 924	7 865	2 270	2 287	7 607	645	7 132	15 826
Estland	36	611	251	214	628	53	517	518
Finland	178	14 171	2 634	2 089	4 893	440	3 205	4 727
Frankrike	2 271	57 213	11 701	12 782	40 585	5 896	31 546	59 674
Grekland	353	7 099	2 121	3 086	10 012	1 214	3 745	3 694
Irland	373	25 110	..	3 515	7 738	1 233	7 074	16 733
Italien	5 648	81 984	13 192	29 508	57 613	7 447	33 992	57 621
Lettland	20	796	191	352	1 343	82	962	501
Litauen	63	1 250	370	338	805	42	759	575
Luxemburg	15	918	163	315	808	166	1 346	1 469
Malta
Nederländerna	5 175	24 222	..	6 052	23 156	2 461	15 380	22 295
Polen	2 632	31 226	6 145	4 155	15 527	719	8 188	8 196
Portugal	324	6 968	2 288	3 064	6 185	688	4 537	3 970
Rumänien	1 239	3 697	1 129	754	2 999	173	2 239	1 750
Slovakien	112	2 754	1 799	344	1 168	49	978	606
Slovenien	14	1 981	344	344	1 156	123	565	463
Spanien	1 077	51 806	10 732	26 609	42 805	7 802	28 783	46 648
Storbritannien	31 465	86 630	24 335	47 627	88 221	15 121	53 460	145 143
Sverige	918	15 870	4 803	2 142	6 955	608	5 042	13 783
Tjeckien
Tyskland	1 634	108 665	24 183	12 406	80 233	8 342	52 532	119 140
Ungern	95	8 983	1 373	1 070	2 798	165	2 620	2 823
Österrike	613	16 009	2 692	3 232	8 558

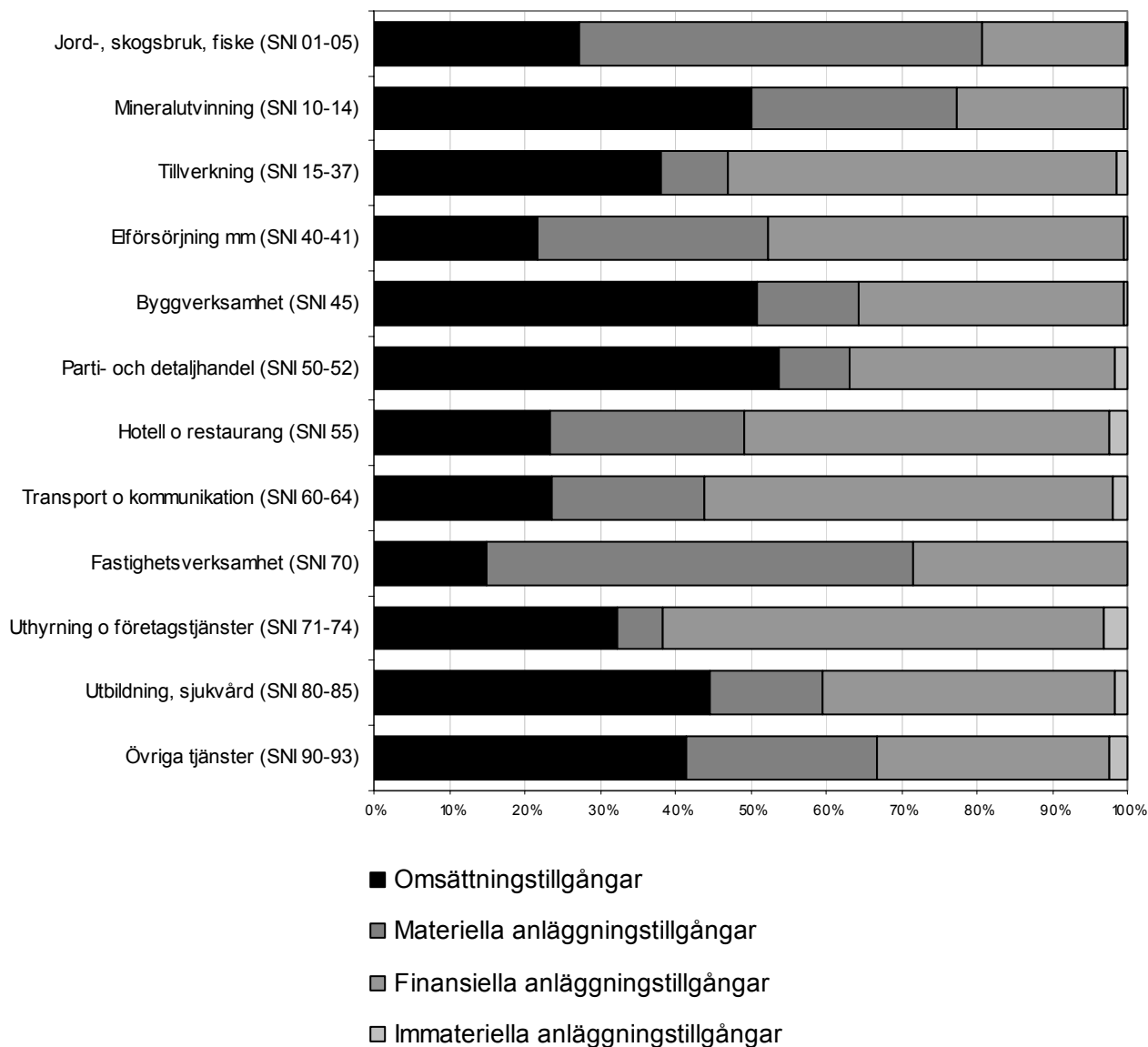
Källa: Eurostat

Diagram

1. Struktur på summa tillgångar per branschgrupp 2006, procent

1. Structure of total assets by industry (NACE classification) 2006, percent

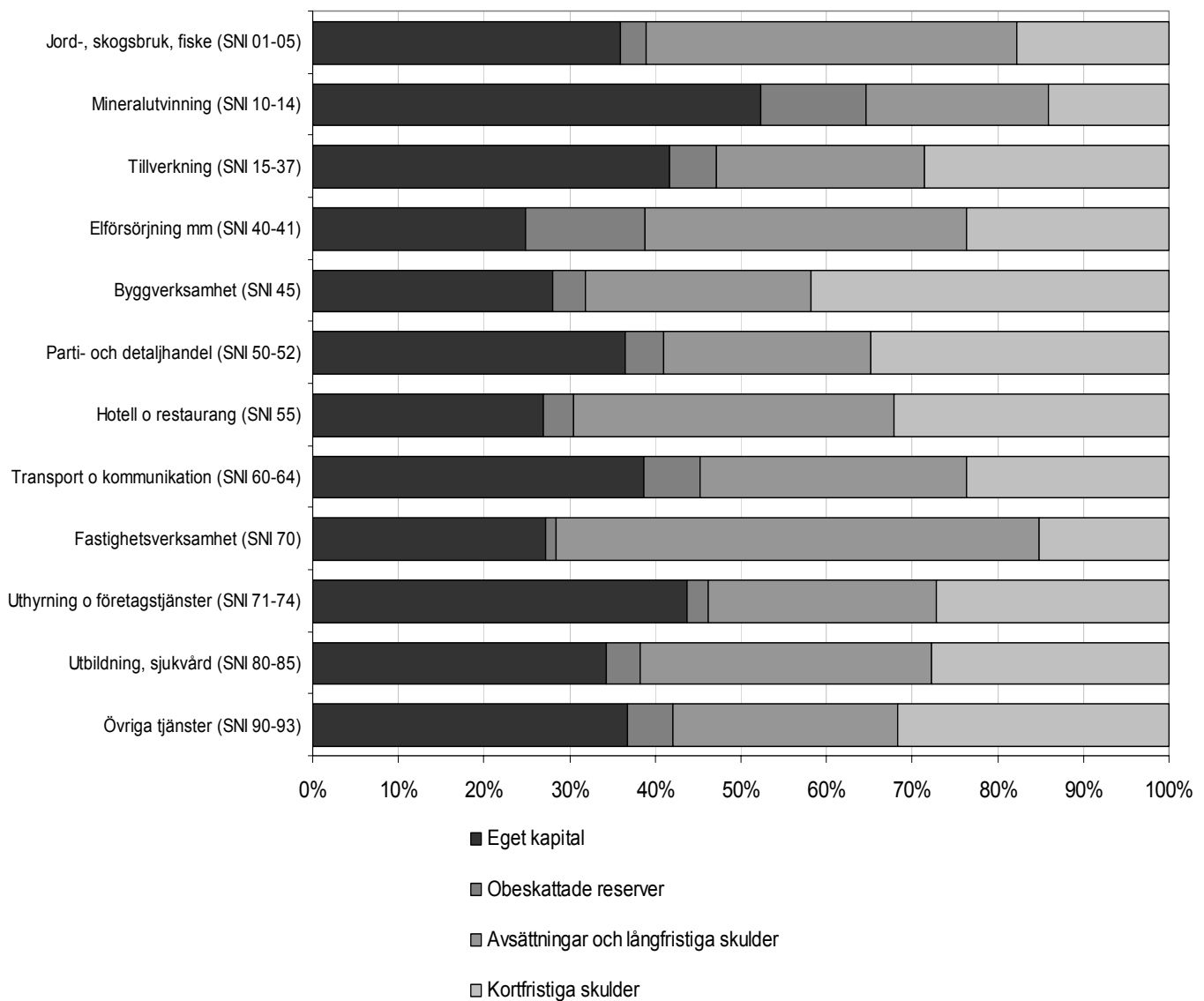
Branschgrupp



2. Struktur på summa eget kapital och summa skulder per branschgrupp 2006, procent

2. Structure of total equity and total liabilities by industry (NACE classification) 2006, percent

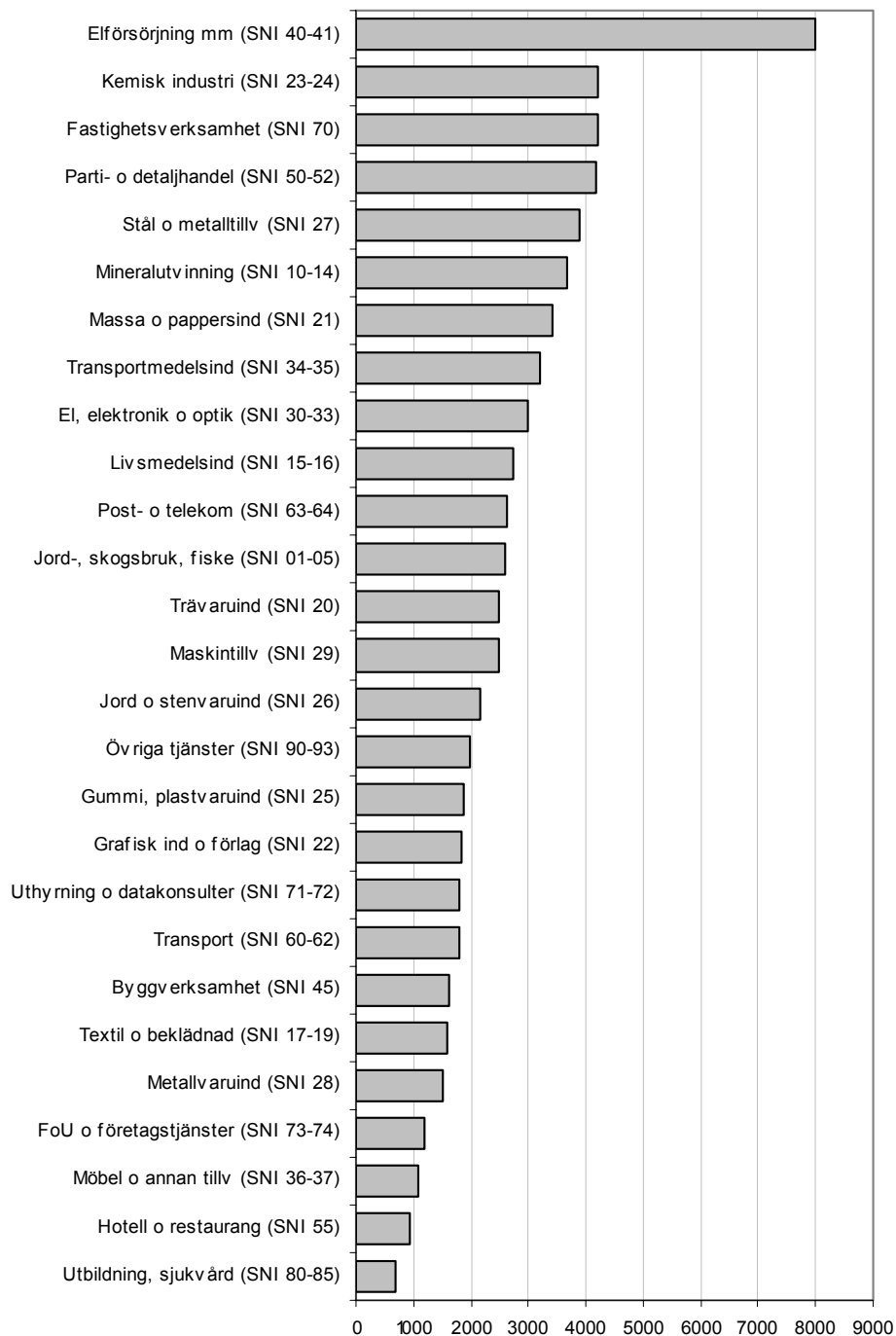
Branschgrupp



3. Nettoomsättning per anställd och branschgrupp, exklusive enskilda näringsidkare, år 2006, tkr

3. Net turnover by employee by industry (NACE classification) 2006, sole proprietorships excluded, SEK thousands

Branschgrupp

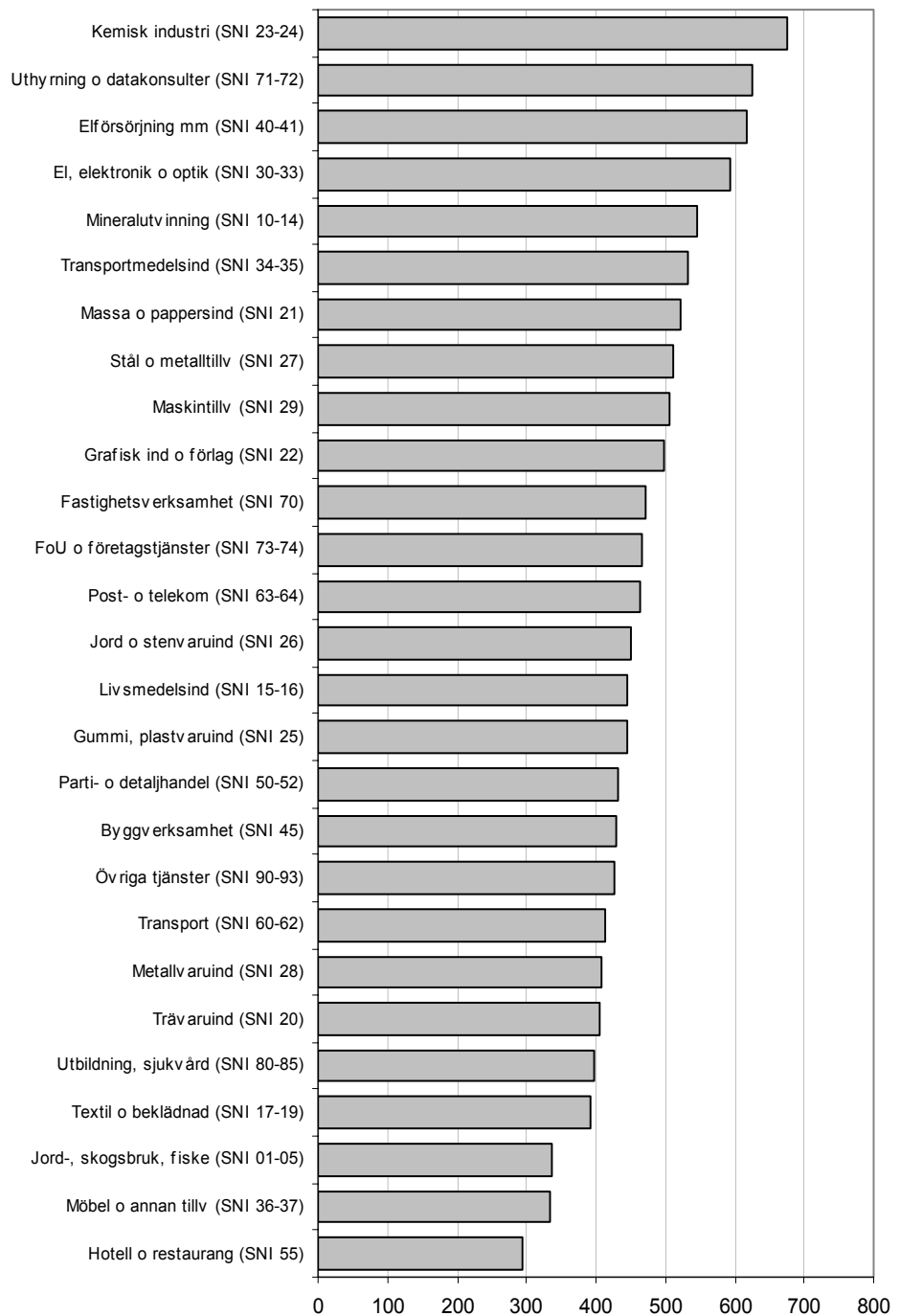


Tusentals kronor/anställd

4. Personalkostnader per anställd och branschgrupp, exklusive enskilda näringsidkare, år 2006, tkr

4. Personnel costs by employee by industry (NACE classification) 2006, sole proprietorships excluded, SEK thousands

Branschgrupp

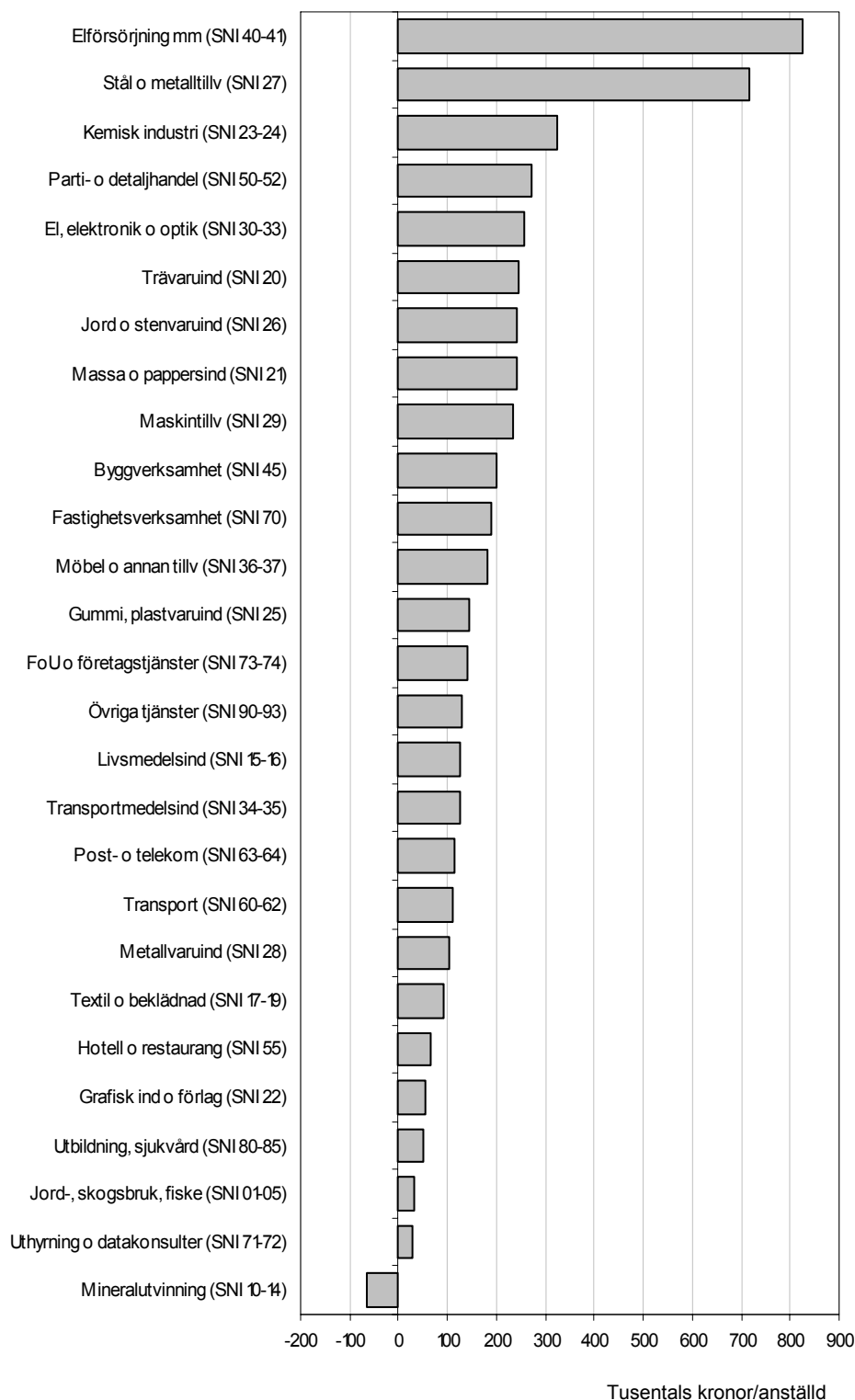


Tusentals kronor/anställd

5. Förändring av nettoomsättning per anställd mellan 2005 och 2006 per branschgrupp, exklusive enskilda näringsidkare, tkr

5. Development of net turnover by employee by industry (NACE classification) 2005-2006, sole proprietorships excluded, SEK thousands

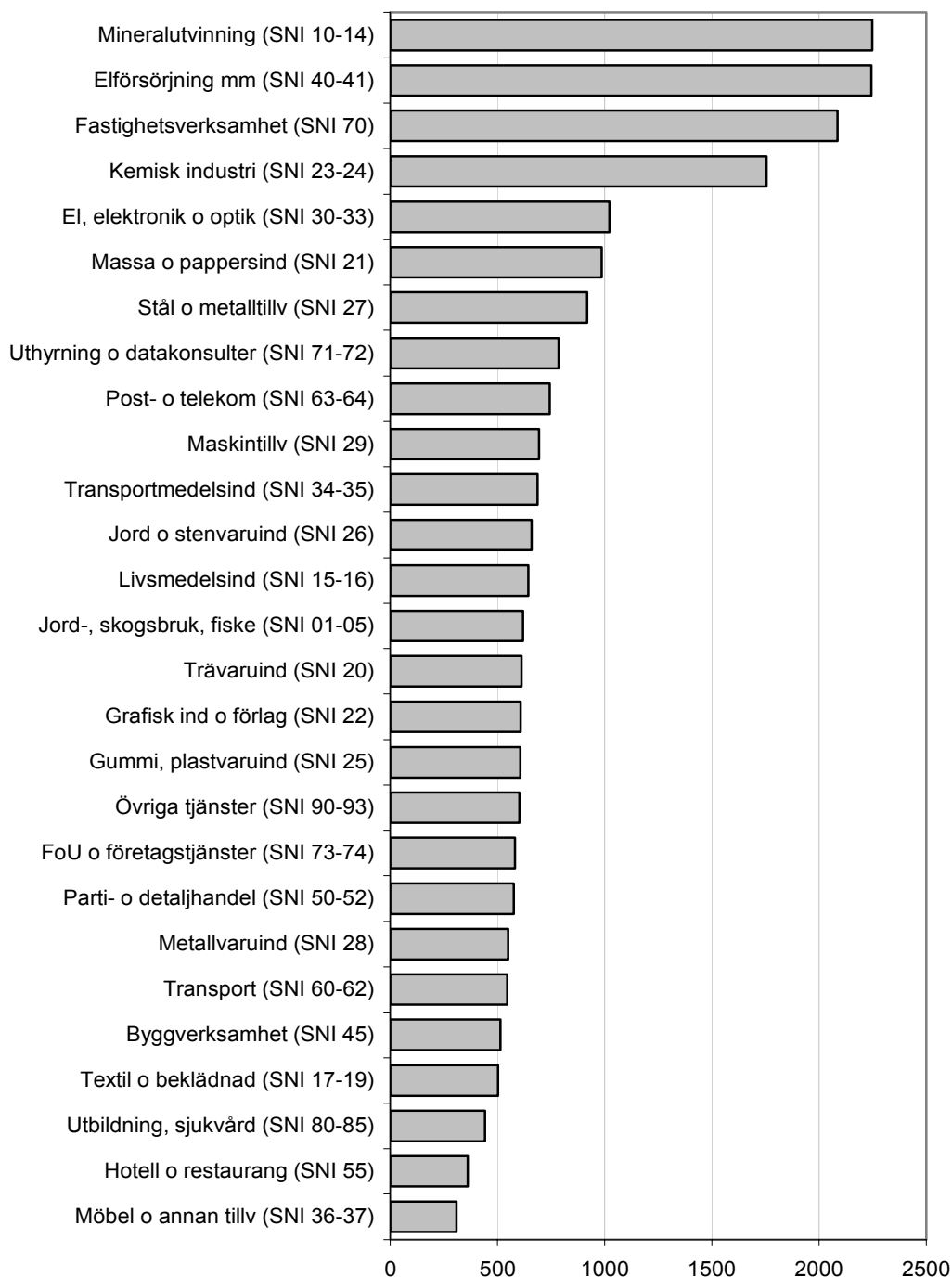
Branschgrupp



6. Förädlingsvärde per anställd och branschgrupp, exklusive enskilda näringsidkare, år 2006, tkr

6. Value added by employee by industry (NACE classification) 2006, sole proprietorships excluded, SEK thousands

Branschgrupp

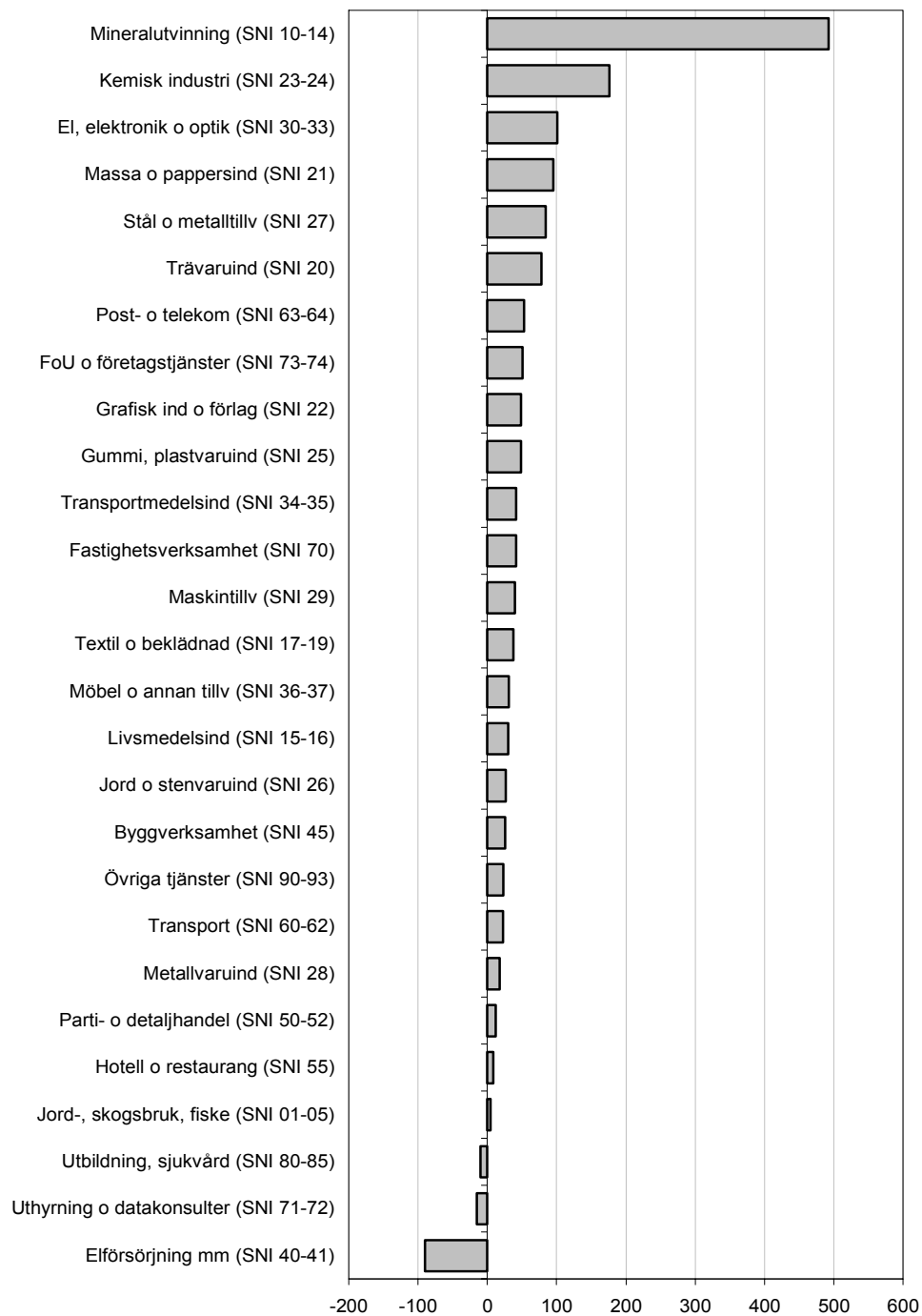


Tusentals kronor/anställd

7. Förändring av förädlingsvärde per anställd mellan 2005 och 2006 per branschgrupp, exklusive enskilda näringsidkare, tkr

7. Development of value added by employee 2005-2006 by industry (NACE classification), sole proprietorships excluded, SEK thousands

Branschgrupp



Tusentals kronor/anställd

Fakta om statistiken

Syftet med Företagens ekonomi är att belysa näringslivets struktur (exkl. den finansiella sektorn) med avseende på exempelvis lönsamhet, tillväxt, utveckling, finansiering och produktion. Sammanställning av statistiken kan ske både på aggregerad nivå och i form av median- och kvartilvärden. Statistiken visas på nationell nivå, verksamhetsnivå samt även vissa variabler på regional nivå. Samtliga uppgifter är redovisade i löpande priser.

Företagens ekonomi utgör huvudkällan till den statistik som regleras i EU-förordningen ”Council regulation No 58/97 concerning structural business statistics” och är därför anpassad i enlighet med denna förordning.

Detta omfattar statistiken

Statistiken omfattar samtliga företag som bedrev näringsverksamhet i Sverige under 2006, oberoende av juridisk form. Företag som bedriver finansiell verksamhet (SNI J) ingår inte i redovisningen. Enskilda näringsidkare som bedriver jordbruk, skogsbruk, jakt eller fiske (SNI A-B) ingår från och med 2001.

För att tillhöra undersökningspopulationen ska företaget anses ha bedrivit verksamhet under året, d.v.s. varit aktivt. Ett företag anses som aktivt om det skattat för anställd personal, betalt mervärdeskatt eller F-skatt. Förutom de företag som klassas som aktiva görs från och med 2003 följande tillägg:

- Inaktiva företag som innehar fastigheter med minst 1 miljon kr i taxeringsvärde tas med som fastighetsbolag.
- Inaktiva företag som har minst ett aktivt dotterbolag tas med som holdingbolag.

Definitioner och förklaringar

Juridisk form

I redovisningen ingår aktiebolag, ekonomiska föreningar, handels- och kommanditbolag, statliga affärsverk, enskilda näringsidkare samt vissa stiftelser.

Näringsgrensindelning

För klassificering av näringsgren gäller standard för svensk näringsgrensindelning (SNI 2002). Uppgifter för branschklassificering hämtas från företagsdatabasen. Klassificeringen bygger på företagets verksamhet 2006. Varje företag hänförs till den näringsgren där det har sin huvudsakliga verksamhet.

Förteckning över näringsgrenar

SNI 2002	Näringsgren
01-45	Varuproducerande företag
01-05	Jordbruk, jakt, skogsbruk och fiske
10-14	Utvinning av mineral
10-45	Varuproducerande företag exkl. jordbruk, jakt, skogsbruk och fiske
15-37	Tillverkning
15-16	Livsmedels-, dryckesvaru- och tobaksvaruframställning
17-19	Textil-, beklädnadsvaru-, läder- och lädervarutillverkning
20	Trävaruindustri
21	Massa-, pappers- och pappersvaruindustri
22	Förlagsverksamhet, grafisk produktion och reproduktion av inspelningar
23-24	Tillverkning av stenkolsprodukter, raffinerade petroleumprodukter, kärnbränsle, kemikalier och kemiska produkter
25	Gummi- och plastvaruindustri

26	Tillverkning av icke-metalliska mineraliska produkter
27	Stål- och metallframställning
28	Tillverkning av metallvaror utom maskiner och apparater
29	Tillverkning av maskiner som inte ingår i annan underavdelning
30-33	Tillverkning av el- och optikprodukter
34-35	Transportmedelsindustri
36-37	Tillverkning av möbler, annan tillverkning och återvinning
40-41	El-, gas-, värme- och vattenförsörjning
45	Byggverksamhet
50-93 exkl. 65-67	Tjänsteproducerande företag
50-52	Partihandel och detaljhandel; reparation av motorfordon, hushållsartiklar och personliga artiklar
50-74	Tjänsteproducerande företag exkl. utbildning, sjukvård och övriga tjänster
55	Hotell- och restaurangverksamhet
60-64	Transport, magasinering och kommunikation
60-63	Land-, sjö- och lufttransport samt stödtjänster till transport; resebyråer
64	Post- och telekommunikation
70	Fastighetsverksamhet
70-74	Fastighets- och uthyrningsverksamhet och företagstjänster
71-74	Uthyrningsverksamhet och företagstjänster
71-72	Uthyrning av fordon och maskiner utan bemanning samt hushållsartiklar och varor för personligt bruk, databehandlingsverksamhet m.m.
73-74	Forskning och utveckling samt andra företagstjänster
80-85	Utbildning, hälso- och sjukvård, sociala tjänster, veterinärverksamhet
90-93	Andra samhällseliga och personliga tjänster

Näringslivet

Med begreppet näringsliv menas i denna publikation företag som bedriver näringsverksamhet (är marknadsproducenter) i Sverige, oberoende av juridisk form. Företag med finansiell verksamhet ingår inte. Populationen omfattar sektorerna icke-finansiella företag samt hushåll med företagarkomst.

Redovisningsperiod

Uppgifterna avser kalenderåret. För de större betydande enkätföretagen med brutet räkenskapsår används dock den redovisningsperiod som omfattar bokslut mellan 1 maj aktuellt kalenderår och 30 april nästkommande kalenderår. För räkenskapsår som omfattar en kortare eller längre tid än 12 månader har flödes-siffrorna räknats om till att avse 12 månader, såvida företaget inte är nystartat eller nedlagt under året. För de urvalsundersökta enkätföretagen samt för övriga företag som baseras på administrativt material och har brutet räkenskapsår avser uppgifterna den redovisningsperiod som avslutas under kalenderåret. Även här räknas dock flödesuppgifterna om till att avse 12 månader.

Storleksklassindelning

Indelning i storleksgrupper sker efter företagets antal anställda (mätt i heltids-personer).

Urvalsenhet/undersökningsenhet

Urvalsenheten i Företagens ekonomi utgörs av företaget, d.v.s. den juridiska enheten eller bokslutsenheten. I de fall företag bedriver flera verksamheter delas företaget in i verksamhetsenheter. Om företaget bedriver verksamhet på flera geografiska platser delas företaget in i lokala verksamhetsenheter efter den geografiska fördelningen. Med denna indelning möjliggörs redovisning både på institutionell nivå (företagsnivå), funktionell nivå (verksamhetsnivå) och regional nivå (geografiskt avgränsad).

I detta SM redovisas dock endast institutionella data. Branschredovisningen är alltså baserad på företagsenhetens bransch. En mer branschren redovisning på

funktionell och även regional nivå görs i specifikt SM i serie NV 19. Där är branschen avgränsad på verksamhetsnivå. I serie NV 19 finns även SM med uppgifter om transportbranschen samt ett SM för totala tjänstesektorn med uppdelning av nettoomsättning på typ av verksamhet.

Variabler

Enkäten till de större betydande företagen består av två huvuddelar, nämligen en resultaträkning och en balansräkning. Till dessa två delar finns det specifikationer på vissa av variablerna. Utöver detta efterfrågas uppgifter som rör förändring av eget kapital samt fördelning av varulager (ej för industriföretag). I blanketten återfinns även specifikationer på aktier/andelar och materiella anläggningstillgångar. Vad gäller verksamhetsnivå efterfrågas rörelsens intäkter och kostnader samt specifikationer till dessa. På lokal verksamhetsnivå återfinns uppgifter som rör anskaffning och försäljning av materiella anläggningstillgångar.

I enkäten till de urvalsundersökta företagen insamlas specificeringar till de uppgifter företagen lämnat i bilagan till inkomstdeklarationen.

Antal anställda

Antal anställda avser medelantalet anställda som redovisas i företagets officiella årsredovisningar. Med detta avses antalet anställda omräknat till heltidspersoner på årsbasis.

Produktionsvärde

Med produktionsvärde avses den faktiska produktionen utförd av företagen. Det baseras på försäljning, d.v.s. nettoomsättningen, justerat för förändringar av lager och pågående arbete, aktiverat arbete för egen räkning, övriga rörelseintäkter exklusive bidrag, kursvinster och reavinster samt inköpskostnaden för varor som säljs utan vidare bearbetning (handelsvaror).

Förädlingsvärde

Förädlingsvärdet brukar uttryckas som företagets bidrag till BNP och definieras i Företagens ekonomi som produktionsvärdet minus kostnader för köpta varor och tjänster, dock ej löner, sociala avgifter och inköpskostnaden för varor som säljs utan vidare bearbetning (handelsvaror).

Bruttoinvesteringar

I detta SM avser bruttoinvesteringar årets anskaffningar av materiella anläggningstillgångar. Här ingår alltså nyanskaffningar av materiella anläggningstillgångar samt förbättringsutgifter som stadigvarande höjer värdet på materiella anläggningstillgångar.

Nettoinvesteringar

Nettoinvesteringar definieras som årets anskaffningar minus årets avyttringar av materiella anläggningstillgångar. Avyttringar avser den intäkt företaget erhållit vid försäljningen av den materiella anläggningstillgången.

Nyckeltal

Avkastning på eget kapital

Avkastningen på eget kapital beräknas genom att dividera resultatet efter finansiella poster med justerat eget kapital. Med justerat eget kapital menas eget kapital samt 72 procent av obeskattade reserver.

Avkastning på totalt kapital

Avkastningen på totalt kapital får man genom att ta summan av rörelseresultatet och finansiella intäkter dividerat med de totala tillgångarna.

Soliditet

Soliditeten definieras som justerat eget kapital i procent av summa skulder och eget kapital. Med justerat eget kapital menas eget kapital samt 72 procent av obeskattade reserver.

Rörelsemarginal

Rörelsemarginalen är detsamma som rörelseresultatet i relation till nettoomsättningen.

Så görs statistiken

Variabler som finns för samtliga företag

Företagens ekonomi är en årlig undersökning som baseras på uppgifter från en rad olika källor. Grunden för Företagens ekonomi är den bas av variabler vilka är gemensamma för samtliga företag.

För huvuddelen av företagen är uppgiftskällan för de gemensamma variablerna administrativt material från Skatteverket. För de allra största företagen, cirka en promille av det totala antalet företag, hämtas uppgifterna in direkt från företagen av SCB. Dessa är de allra största företagen och tillsammans står de för nästan 39 procent av näringslivets totala omsättning (se även diagrammet nedan under Statistikens tillförlitlighet). Bland dessa företag förekommer inget egentligt svarsbortfall då det är i princip möjligt att återskapa efterfrågade variabler från företagens årsredovisningar. Däremot förekommer det bortfall i Skatteverkets material. Omfattningen av detta bortfall redovisas i avsnittet Statistikens tillförlitlighet.

Variabler som endast finns för ett urval av företag

För att kunna producera statistik på en aggregerad nivå med ett mer omfattande variabelinnehåll kompletteras den gemensamma variabeluppsättningen som beskrevs ovan med ytterligare variabler som samlas in via tre separata urvalsundersökningar. Syftet med dessa urvalsundersökningar är att ge mer detaljerade fördelningar till några av variablerna i den gemensamma variabeluppsättningen. Dessa tre så kallade specifikationsundersökningar är:

- Specifikationsundersökning avseende resultaträkning
- Specifikationsundersökning avseende investeringar
- Specifikationsundersökning avseende aktier

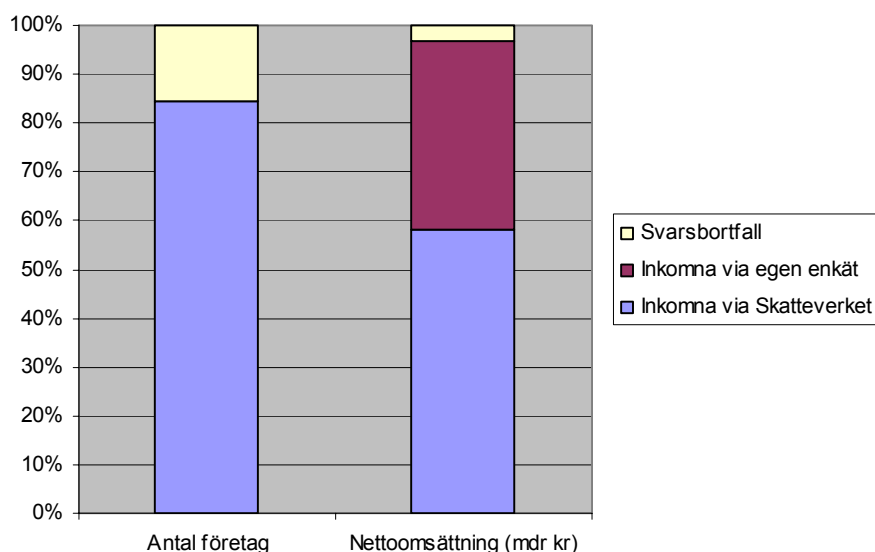
Urvalen till de tre undersökningarna görs i princip oberoende av varandra. De allra största företagen, för vilka SCB direktinsamlar även det gemensamma variabelinnehållet, ingår dock i samtliga specifikationsundersökningar. Dessa företag får en enkät som omfattar såväl det gemensamma variabelinnehållet som de tre specifikationsdelarna.

Statistikens tillförlitlighet

Statistik som enbart baseras på det gemensamma variabelinnehållet

Den statistik som baseras enbart på det gemensamma variabelinnehållet är således inte behäftat med något urvalsfel. Däremot förekommer såväl bortfallsfel som mätfel. Mätfel uppkommer i de fall företagen i sin rapportering till SCB eller Skatteverket avviker från de önskade variabeldefinitionerna.

Bortfallets omfattning för det gemensamma variabelinnehållet. Totalt för hela näringslivet



Som framgår av tabellen nedan uppgår det ovägda bortfallet till 15,4 procent för det gemensamma variabelinnehållet. Vägt efter anställda respektive omsättning uppgår motsvarande bortfall till 3,0 procent resp. 3,1 procent. Det ovägda bortfallet är ungefär detsamma 2006 som 2005 då det var 15,2 procent.

Bortfall i det gemensamma variabelinnehållet per näringsgren 2006

SNI	Antal undersökta företag	Därav bortfall	Andel imputerade företag	Bortfallets andel av	
				Antal anställda	Nettoomsättning exkl. punktskatter
Totalt	867 017	133 397	15,4	3,0	3,1
01-05	206 857	25 390	12,3	4,9	6,2
10-14	665	57	8,6	1,6	1,2
15-37	61 188	7 742	12,7	1,7	1,3
40-41	1 424	140	9,8	2,3	1,8
45	68 856	9 383	13,6	3,2	3,9
50-52	125 744	20 515	16,3	3,1	3,5
55	25 572	4 111	16,1	5,8	6,7
60-64	32 003	3 430	10,7	2,0	2,2
70	45 145	5 959	13,2	4,8	6,1
71-74	182 886	35 399	19,4	3,6	5,0
80-85	38 966	6 672	17,1	5,0	6,1
90-93	77 711	14 599	18,8	4,9	5,1

Statistik som baseras på specifikationsundersökningarna

Den statistik som baseras på variabler som samlas in i specifikationsundersökningarna kommer att vara behäftad med samma fel som den statistik som baseras på det gemensamma variabelinnehållet. Utöver dessa fel kommer denna statistik även vara behäftad med ett urvalsfel och ett ytterligare bortfallsfel till följd av förekomsten av bortfall i specifikationsundersökningarna. Vägt efter omsättning uppgår detta bortfall i Specifikationsundersökningen avseende

resultaträkningen till 16 procent och motsvarande ovägda bortfall uppgår till 21 procent.

För de uppgifter som publiceras i detta SM har urvalsfelet dock väldigt liten betydelse.

Enkäterna samt råden till uppgiftslämnarna för ifyllande är i möjligaste mån anpassade till lagar och praxis på redovisningsområdet, vilket ger god jämförbarhet mellan olika företag. Avvikelse från praxis kan medföra mätfel. Stora resurser läggs ned på granskning av det insamlade enkätmaterial. Det administrativa materialet granskas på ett mer översiktligt sätt.

Lagar och redovisningspraxis är inte konstanta över tiden. Eftersom Företagens ekonomi i möjligaste mån anpassar sig till lagar och praxis uppstår naturliga brott i tidsserier.

Bra att veta

Annan statistik

Företagens ekonomi utgör tillsammans med andra undersökningar underlag till nationalräkenskapernas beräkningar. Det bör poängteras att definitionerna av förädlingsvärde, produktionsvärde samt brutto- och nettoinvesteringar i Företagens ekonomi skiljer sig från nationalräkenskapernas. Företagens ekonomi är anpassad till företagsekonomiska begrepp. Anpassningar av definitionerna måste sedan göras för att nå nationalräkenskapernas termer. Se ovan under Definitioner och förklaringar för Företagens ekonomis definitioner av dessa variabler.

Publicering och spridning

Tidigare publicering

År 2003 utgör det första redovisningsåret för undersökningen Företagens ekonomi. Företagens ekonomi ersatte 2003 den tidigare undersökningen Företagsstatistik vilken i sin tur 1997 ersatte de tidigare undersökningarna "Finansstatistik för företag" och "Industristatistik". "Finansstatistik för företag" har funnits sedan 1950 och täckte då intäkter, kostnader och vinster inom större och medelstor industri och handel. Denna statistik kompletterades fr.o.m. årgång 1965 med uppgifter om företagets tillgångar och skulder. Omfattningen har sedan successivt utökats till såväl andra näringar som storleksgrupper. Grunden till "Industristatistik", som använde sig av arbetsställe som undersökningsenhet, lades 1913. "Industristatistik" belyste främst industrins varuproduktion, intäkter, kostnader, sysselsättning, investeringar samt energiförbrukning. Finansstatistiken publicerades t.o.m. årgång 1995 i boken Företagen samt för 1996-1998 i SM-serie NV 11. Industristatistiken publicerades i boken Industri t.o.m. årgång 1996 Industri del 1. För åren 1997 och 1998 redovisades Svensk industri i SM-serie NV 18. Fr.o.m. 1999 ingår Svensk industri i SM-serie NV 19.

Jämförbarhet med tidigare publicerad statistik

För årgång 1997 redovisades för första gången Företagsstatistikens totala population. Dessförinnan redovisades enbart den s.k. bolagssektorn (vilken omfattar aktiebolag, ekonomiska föreningar, handels- och kommanditbolag samt vissa stiftelser, dvs. enskilda näringsidkare ingår ej).

För jämförbarhet bakåt i tiden finns uppgifter i tabell 10 och 11 i detta SM. Uppgifterna i dessa tabeller avser endast den s.k. bolagssektorn. Från och med 2003 är redovisningen på betjäna bransch.

Från och med årgång 2001 ingår även enskilda näringsidkare inom jordbruk, jakt, skogsbruk och fiske i Företagsstatistiken respektive Företagens ekonomi. 2006 fanns cirka 196 000 enskilda näringsidkare inom jordbruk, jakt, skogsbruk

och fiske. Dessa omsatte cirka 45 miljarder kronor med ett förädlingsvärde på nästan 20 miljarder kronor. Tillgångarna uppgick till 143 miljarder kronor.

Vissa holdingbolag redovisades till och med årgång 1996 på betjänad bransch och i den största storleksklassen oavsett faktiskt antal anställda. I redovisningen 1997 till och med år 2002 redovisades samtliga holdingbolag i SNI 74.150 och efter sitt faktiska antal anställda, när det gäller den institutionella redovisningen (företagsnivå). För den funktionella redovisningen (på verksamhetsnivå) redovisas holdingbolagen på betjänad bransch. I redovisningen från och med år 2003 redovisas holdingbolagen på betjänad bransch även när det gäller den institutionella redovisningen.

Statistiska meddelanden

Fr.o.m. årgång 1999 finns en ny SM-serie, kallad Näringslivets struktur (NV 19). Inom denna serie publiceras Företagens ekonomi som fyra separata SM, dels detta SM som omfattar hela näringslivet, dels ett SM som görs på verksamhetsnivå. Sedan publiceras även ett separat SM för transportsektorn samt ett SM för totala tjänstesektorn med uppdelning av nettoomsättning på typ av verksamhet. Se även avsnittet Urvalsenhet, Undersökningsenhet, Definitioner och förklaringar. I serie NV 19 ingår dessutom statistik om industrins varuproduktion.

Sveriges statistiska databaser, SSD

Motsvarande uppgifter som redovisas i detta SM finns i SSD, Sveriges statistiska databaser från 1997 till 2006 på www.scb.se. Näringsgrensindelningen i SSD är dock mer detaljerad vad gäller branscher. De variabler som finns tillgängliga i SSD framgår av tabell 2. I SSD finns dessutom regionalt och storleksklassindelad material.

Uppdrag

Det finns också möjlighet att beställa specialuttag ur Företagens ekonomi direkt från SCB eftersom materialet har ett större variabelinnehåll än det offentliggjorda. Det finns även möjlighet till fördelning på detaljerad branschnivå, storleksklasser samt regioner. Skraddarsydda uttag och specialbearbetningar kan beställas via telefon 019-17 67 40 eller e-post fs.special@scb.se.

Branschnyckeltal

Företagens ekonomi ligger också till grund för SCB:s Branschnyckeltal. Nyckeltalen är beräknade på företagsnivå, men redovisas i form av median- och kvartilvärden. Alla företag har samma vikt. Syftet med nyckeltalen är bl.a. att visa företagets effektivitet. Publiceringen består av en serie på CD-skivor som kommer ut i oktober/november året efter undersökningsåret. Det finns också möjlighet att beställa enstaka branscher direkt genom SCB på telefon 019-17 66 30 eller e-post branschnyckeltal@scb.se.

Primärmaterial

Enkäterna långtidsarkiveras efter två år. Slutfiler med samtliga företag finns lagrade på datamedia.

Mer information om statistiken och dess kvalitet ges i en särskild Beskrivning av statistiken på SCB:s webbplats, www.scb.se.

In English

Summary

The operating profit continued to rise sharply

The operating profit continued to rise sharply during 2006. Over the period 2002-2006, the operating profit for market producers increased by SEK 233 billion to a total of 459 billion, an increase by 103 percent.

Large increase in net turnover

Net turnover increased by SEK 443 billion (8,1 percent) between 2005 and 2006 to SEK 5 903 billion. The service sector was accountable for 59 percent of the total net turnover.

Sharp rise in value added

The value added rose by 7,7 percent between 2005 and 2006 from SEK 1 526 billion in 2005 to SEK 1 644 billion in 2006. The goods-producing sector and the service sector rose almost the same.

Net investments at the highest level ever

Net investments of tangible assets were at the highest level in 2006. Net investments increased with SEK 20 billion from 2005 to a total of SEK 246 billion in 2006.

0,1 percent of the enterprises comprise 42 percent of the net turnover

There were 870 000 enterprises in the entire market producing sector in 2006. 98 percent of those are small enterprises. The largest enterprises comprise 0,1 percent of the enterprises, but as much as 42 percent of the total net turnover.

List of tables

Explanation of symbols	16
1. Economic overview for market producers, goods-producing sector and service sector 2006, SEK millions and percent	16
2. Basic data, income statement and balance sheet for market producers, goods-producing sector and service sector 2006, SEK millions	17
3. Basic data and key-ratios by industry (NACE Rev 1.1 classification) 2006, SEK millions and percent	19
4. Income statement by industry (NACE Rev 1.1 classification) 2006, SEK millions	21
5. Balance sheet by industry (NACE Rev 1.1 classification) 2006, SEK millions	23
6. Basic data and key-ratios for market producers 1997 - 2006, SEK millions and percent	25
7. Income statement for market producers 1997 - 2006, SEK millions	26
8. Turnover by industry (NACE Rev 1.1 classification) 1997 - 2006, SEK millions	27
9. Balance sheet for market producers 1997 - 2006, SEK millions	28
10. Basic information and ratios for service sector, 1980 - 2006, sole proprietors excluded	29
11. Basic information and ratios 1953 - 2006 for manufacturing, mining and quarrying enterprises, sole proprietors excluded	30
12. European union, key ratios by country and by industry (NACE Rev 1.1 classification) 2005, euro thousands	32
13. European union, net turnover by country and by industry (NACE Rev 1.1 classification) 2005, euro millions	33
14. European union, number of enterprises by country and by industry (NACE Rev 1.1 classification) 2005	34
15. European union, value added at factor cost by country and by industry (NACE Rev 1.1 classification) 2005, euro millions	35
16. European union, number of employees by country and by industry (NACE Rev 1.1 classification) 2005	36
17. European union, gross operating surplus by country and by industry (NACE Rev 1.1 classification) 2005, euro millions	37

List of terms

NACE classification (NACE Rev.1), tables and diagrams 1-2

Näringslivet totalt	Market producers	NACE 01-45, 50-93 excl. 65-67
Varuproducerande företag	Goods-producing sector	NACE 01-45
Jordbruk, jakt, skogsbruk och fiske	Agriculture, hunting, forestry and fishing	NACE 01-05
Utvinning av mineral	Mining and quarrying	NACE 10-14
Varuproducerande företag exkl. jordbruk, jakt, skogsbruk och fiske	Goods-producing sector excluding agriculture, hunting, forestry and fishing	NACE 10-45
Tillverkning	Manufacturing	NACE 15-37
El-, gas-, värme- och vattenförsörjning	Electricity, gas and water supply	NACE 40-41
Byggverksamhet	Construction	NACE 45
Tjänsteproducerande företag	Service sector	NACE 50-93 excl. 65-67
Tjänsteproducerande företag exkl. utbildning, sjukvård och övriga tjänster	Service sector excluding education, social work and other services	NACE 50-74
Partihandel och detaljhandel; reparation av motorfordon, hushållsartiklar och personliga artiklar	Wholesale and retail trade; repair of motor vehicles, motorcycles and personal and household goods	NACE 50-52
Hotell- och restaurangverksamhet	Hotels and restaurants	NACE 55
Transport, magasinering och kommunikation	Transport, storage and communication	NACE 60-64
Fastighetsverksamhet	Real estate activities	NACE 70
Fastighets- och uthyrningsverksamhet och företagstjänster	Real estate, renting and business activities	NACE 70-74
Uthyrningsverksamhet och företagstjänster	Renting and business activities	NACE 71-74
Utbildning, hälso- och sjukvård, sociala tjänster, veterinärverksamhet	Education, health and social work, veterinary activities	NACE 80-85
Andra samhällreliga och personliga tjänster	Other community, social and personal service activities	NACE 90-93

NACE classification (NACE Rev.1) diagrams 3-6

Jordbruk m.m., SNI 01-05	Agriculture, etc.
Mineralutvinning, SNI 10-14	Mining and quarrying
Livsmedelsind, SNI 15-16	Manufacture of food products
Textil och beklädnad, SNI 17-19	Manufacture of textiles
Trävaruind, SNI 20	Manufacture of wood products
Massa och pappersind, SNI 21	Manufacture of pulp and paper
Grafisk ind o förlag, SNI 22	Publishing, printing, etc.
Kemisk industri, SNI 23-24	Manufacture of chemicals
Gummi, plastvaruind, SNI 25	Manufacture of rubber and plastic products
Jord o stenvaruind, SNI 26	Manufacture of other non-metallic mineral products
Stål o metalltillv, SNI 27	Manufacture of basic metals
Metallvaruind, SNI 28	Manufacture of fabricated metal products
Maskintillv, SNI 29	Manufacture of machinery
El, elektronik o optik, SNI 30-33	Manufacture of electrical and optical equipment
Transportmedelsind, SNI 34-35	Manufacture of transport equipment
Möbel o annan tillv, SNI 36-37	Manufacture of furniture, etc.
Elförsörjning m.m., SNI 40-41	Electricity supply
Byggverksamhet, SNI 45	Construction
Parti- o detaljhandel, SNI 50-52	Wholesale and retail trade

Hotell o restaurang, SNI 55	Hotels and restaurants
Transport, SNI 60-62	Transport
Post- o telekommunikation, SNI 63-64	Post and telecommunications
Fastighetsverksamhet, SNI 70	Real estate activities
Uthyrning o datakonsulter, SNI 71-72	Renting and data consultancy
FoU o företagstjänster, SNI 73-74	Research and business activities
Utbildning, sjukvård, SNI 80-85	Education, health activities
Övriga tjänster SNI 90-93	Other service activities

Terms in table 1

Antal företag	Number of enterprises
Antal anställda	Number of employees
Nettoomsättning	Net turnover
Rörelseresultat	Operating profit/loss
Produktionsvärde	Production value
Förädlingsvärde	Value added at factor cost
Summa tillgångar	Assets total
Bruttoinvesteringar	Gross investments
Nettoinvesteringar	Net investments
Avkastning på eget kapital	Return on adjusted equity
Avkastning på totalt kapital	Return on total assets
Soliditet	Equity-assets ratio
Rörelsemarginal	Gross margin
Nettoomsättning per företag, tkr	Net turnover/number of enterprises

Terms in tables 2, 4, 7

SNI

1. BASFAKTA

Antal företag
Antal anställda
Produktionsvärde
Förädlingsvärde
Bruttoinvesteringar
Nettoinvesteringar

2. RESULTATRÄKNING

Nettoomsättning exkl. punktskatter
Förändring av lager av produkter i arbete, färdiga varor och pågående arbete för annans räkning
Övriga rörelseintäkter
Legoarbeten, underentreprenader och köpta tjänster
Handelsvaror, råvaror och förnödenheter
Övriga externa kostnader
Personalkostnader (se spec. 2a)
Av- och nedskrivningar (samt återföringar därav) av materiella/immateriella anläggningstillgångar
Övriga rörelsekostnader

Rörelseresultat

Resultat från finansiella investeringar (se spec. 2b)

Resultat efter finansiella poster

Bokslutsdispositioner (se spec. 2c)

NACE code

BASIC DATA

Number of enterprises
Number of employees
Production value
Value added at factor cost
Gross investments
Net investments

INCOME STATEMENT

Net turnover excluding excise duties
Change in stocks of work in progress, finished goods and work on contract
Other operating income
Subcontractors and purchased services
Goods for resale, raw materials and consumables
Other external costs
Personnel costs
Depreciation and write-downs (as well as reversals) of tangible and intangible assets
Other operating costs

Operating profit/loss

Profit/loss from financial investments

Profit/loss after financial items

Appropriations

Skatt på årets resultat	Taxes
Årets resultat	Net profit/loss for the year
2a. Specifikation av personalkostnader	2a. Specification of personnel costs
Löner och andra ersättningar	Wages and other remuneration
Sociala avgifter inkl. pensionskostnader	Social security contributions, etc. including pension costs
Övriga personalkostnader	Other personnel costs
2b. Specifikation av resultat från finansiella investeringar	2b. Specification of profit/loss from financial investment
Utdelning på aktier och andelar	Dividends
Valutakursvinster	Exchange rate profits
Valutakursförluster	Exchange rate losses
Resultat vid avyttring av värdepapper	Profit/loss from sale of shares and other investments
Ränteintäkter m.m.	Interest income, etc.
Räntekostnader m.m.	Interest expense, etc.
2c. Specifikation av bokslutsdispositioner	2c. Specification of appropriations
Förändring av periodiseringsfond	Change in tax allocation reserve
Skillnad mellan bokförd avskrivning och avskrivning enligt plan	Excess depreciation
Koncernbidrag	Group contributions
Aktieägartillskott	Shareholders' contributions
Övriga bokslutsdispositioner	Other appropriations
3. BALANSRÄKNING	BALANCE SHEET
TILLGÅNGAR	ASSETS
Tecknat men ej inbetalt kapital	Subscribed capital unpaid
Immateriella anläggningstillgångar	Intangible assets
Byggnader och markanläggningar	Buildings, land improvements, etc.
Mark	Land
Maskiner och inventarier	Plant, machinery, equipment and tools
Förskott avseende materiella anläggningstillgångar	Advance payments for tangible assets
Aktier och andelar	Shares and participations
Andra finansiella anläggningstillgångar	Other financial assets
Summa anläggningstillgångar	Fixed assets total
Varulager m.m.	Inventories, etc.
Kundfordringar	Accounts receivable – trade
Övriga fordringar	Other receivables
Förutbetalda kostnader och upplupna intäkter	Prepaid expenses and accrued income
Aktier och andelar	Shares and participations
Övriga kortfristiga placeringar	Other investments
Kassa och bank	Cash and bank balances
Summa omsättningstillgångar	Current assets total
Summa tillgångar	Assets total
EGET KAPITAL OCH SKULDER	EQUITY AND LIABILITIES
Aktiekapital/insatskapital	Share capital/contributed capital
Reservfond/överkursfond	Statutory reserve/share premium reserve
Uppskrivningsfond/övrigt bundet kapital	Revaluation reserve/other restricted reserves
Balanserad vinst/förlust	Profit or loss brought forward
Årets resultat	Net profit/loss for the year
Eget kapital i handelsbolag	Equity in partnerships, limited partnerships
Summa eget kapital	Equity total

Periodiseringsfonder	Tax allocation reserve
Akkumulerade överavskrivningar	Accumulated excess depreciation
Övriga obeskattade reserver	Other untaxed reserves
Summa obeskattade reserver	Untaxed reserves total
Avsättningar för pensioner	Provisions for pensions
Övriga avsättningar	Other provisions
Summa avsättningar	Provisions total
Summa långfristiga skulder	Long-term liabilities total
Förskott från kunder	Advance payments from customers
Leverantörsskulder	Accounts payable – trade
Skatteskulder	Income tax liability
Upplupna kostnader och förutbetalda intäkter	Accrued expenses and deferred income
Övriga kortfristiga skulder	Other short-term liabilities
Summa kortfristiga skulder	Current liabilities total
Summa eget kapital och skulder	Equity and liabilities total

Terms in tables 3, 6

BASFAKTA

Antal företag
Antal anställda
Produktionsvärde
Förädlingsvärde
Bruttoinvesteringar
Nettoinvesteringar

NYCKELTAL

Avkastning på eget kapital
Avkastning på totalt kapital
Soliditet
Rörelsemarginal
Nettoomsättning per företag, tkr

BASIC DATA

Number of enterprises
Number of employees
Production value
Value added at factor cost
Gross investments
Net investments

KEY RATIOS

Return on adjusted equity
Return on total assets
Equity-assets ratio
Gross margin
Net turnover/number of enterprises

Terms in tables 5, 9

Tecknat men ej inbetalt kapital

Immateriella anläggningstillgångar
Materiella anläggningstillgångar
Finansiella anläggningstillgångar

Summa anläggningstillgångar

Varulager m.m.
Kortfristiga fordringar
Kortfristiga placeringar
Kassa och bank

Summa omsättningstillgångar

SUMMA TILLGÅNGAR

Eget kapital
Obeskattade reserver
Avsättningar
Långfristiga skulder
Kortfristiga skulder

SUMMA EGET KAPITAL OCH SKULDER

Subscribed capital unpaid

Intangible assets
Tangible assets
Financial assets
Total fixed assets
Inventories, etc.
Current receivables
Investments
Cash and bank balances

Total current assets

TOTAL ASSETS

Equity
Untaxed reserves
Provisions
Long-term liabilities
Current liabilities

TOTAL EQUITY AND LIABILITIES

Terms in tables 10, 11

År	Year
Antal företag	Number of enterprises
Antal anställda	Number of employees
Omsättning, miljarder kronor	Turnover, SEK billion
I procent av omsättning	In percent of turnover
Förädlingsvärde	Value added at factor cost
Arbetskraftskostnader	Wages and other remuneration and social security contributions, etc., including pension costs
Löner	Wages and salaries
Rörelseresultat före avskrivning	Profit or loss before depreciation
Avskrivningar	Depreciation
Finansiellt netto	Financial income and expenses
Nettoresultat	Profit or loss after financial income and expenses

Terms in tables 12-17

Nettoomsättning per företag	Net turnover/number of enterprises
Förädlingsvärde per företag	Value added at factor cost/number of enterprises
Rörelseresultat per företag	Operating profit/loss/number of enterprises
Land	Country
EU27	EU27
Belgien	Belgium
Bulgarien	Bulgaria
Cypern	Cyprus
Danmark	Denmark
Estland	Estonia
Finland	Finland
Frankrike	France
Grekland	Greece
Irland	Ireland
Italien	Italy
Lettland	Latvia
Litauen	Lithuania
Luxemburg	Luxemburg
Malta	Malta
Nederländerna	the Netherlands
Polen	Poland
Portugal	Portugal
Rumänien	Romania
Slovakien	Slovakia
Slovenien	Slovenia
Spanien	Spain
Storbritannien	Great Britain
Sverige	Sweden
Tjeckien	Czech Republic
Tyskland	Germany
Ungern	Hungary
Österrike	Austria

Terms in diagrams 1 and 2

Immateriella anläggningstillgångar

Materiella anläggningstillgångar

Finansiella anläggningstillgångar

Omsättningstillgångar

Eget kapital

Obeskattade reserver

Avsättningar och långfristiga skulder

Kortfristiga skulder

Intangible assets

Tangible assets

Financial assets

Current assets

Equity

Untaxed reserves

Provisions and long-term liabilities

Current liabilities